
CARTE SANITAIRE – MISE A JOUR 2015

GRAND-DUCHE DE LUXEMBOURG

FASCICULE 1 : ETABLISSEMENTS HOSPITALIERS DU GRAND-DUCHE DE LUXEMBOURG



LE GOUVERNEMENT
DU GRAND-DUCHÉ DE LUXEMBOURG
Ministère de la Santé



LUXEMBOURG
INSTITUTE
OF **HEALTH**
RESEARCH DEDICATED TO LIFE

Sommaire

-----	Liste des abréviations.....	5
-----	Sources des données et définitions.....	7
-----	ETABLISSEMENTS HOSPITALIERS AIGUS ET SPECIALISES.....	11
-----	Etablissements généraux aigus.....	13
-----	Centre Hospitalier du Nord (CHdN).....	15
-----	Centre Hospitalier de Luxembourg (CHL).....	19
-----	Centre Hospitalier Emile Mayrisch (CHEM).....	25
-----	Hôpitaux Robert Schuman (HRS).....	29
-----	-----Centre Hospitalier du Kirchberg (CHK).....	33
-----	-----ZithaKlinik (ZITHA).....	37
-----	-----Clinique Sainte Marie (CSM).....	41
-----	Etablissements aigus spécialisés.....	45
-----	Institut National de Chirurgie Cardiaque et de Cardiologie Interventionnelle (INCCI).....	47
-----	Centre National de Radiothérapie François Baclesse (CFB).....	51
-----	ETABLISSEMENTS HOSPITALIERS DE MOYEN SEJOUR.....	55
-----	Réhabilitation psychiatrique.....	57
-----	Centre Hospitalier Neuro-Psychiatrique (CHNP).....	59
-----	Rééducation et convalescence.....	61
-----	Rehazenter (RHZ).....	63
-----	Hôpital Intercommunal de Steinfort (HIS).....	65
-----	Centre Hospitalier du Nord (CHdN) – Service de rééducation gériatrique.....	67
-----	ZithaKlinik (ZITHA) – Service de rééducation gériatrique.....	69
-----	Centre Hospitalier Emile Mayrisch (CHEM) – Service de rééducation gériatrique.....	71
-----	Centre de convalescence Château de Colpach.....	73
-----	ETABLISSEMENT D’ACCUEIL POUR PERSONNES EN FIN DE VIE.....	75
-----	Haus OMEGA.....	77
-----	ETABLISSEMENT DE CURES THERMALES.....
-----	Centre Thermal et de santé de Mondorf (<i>non étudié</i>).....

LISTE DES ABREVIATIONS

- **CIM 10** : Classification Internationale des Maladies, 10^{ème} version
- **CNS** : Caisse Nationale de Santé
- **DMS** : Durée Moyenne de Séjour
- **ESMJ** : Entrée et Sortie le Même Jour
- **FIV** : Fécondation In Vitro
- **GDL** : Grand-Duché de Luxembourg
- **ICD 10** : International Classification of Diseases, 10th version
- **IRM** : Imagerie par Résonance Magnétique
- **IGSS** : Inspection Générale de la Sécurité Sociale
- **LIH** : Luxembourg Institute of Health
- **LOM** : Lits Occupés en Moyenne par jour
- **OP** : Opération (*Intervention chirurgicale*)
- **PET-Scan ou TEP** : Tomographie par Emission de Positons
- **PHN** : Plan Hospitalier National (*RGD 13 mars 2009*)
- **PMA** : Procréation Médicalement Assistée
- **PSA** : Places de Surveillance Ambulatoire
- **RGD** : Règlement Grand-Ducal
- **SAMU** : Service d'Aide Médicale Urgente
- **TO** : Taux d'Occupation
- **UO** : Unité d'Œuvre
- **USI** : Unités de Soins Intensifs
- **USN** : Unités de Soins Normaux

Abréviations des noms des établissements hospitaliers

CHdN.....	Centre Hospitalier du Nord
CHL.....	Centre Hospitalier de Luxembourg
CHEM.....	Centre Hospitalier Emile Mayrisch
HRS.....	Hôpitaux Robert Schuman
dont :	
HK.....	Hôpital Kirchberg
CBK.....	Clinique Bohler
ZITHA.....	ZithaKlinik
CSM	Clinique Sainte Marie
INCCI.....	Institut National de Chirurgie Cardiaque et de Cardiologie Interventionnelle
CFB.....	Centre National de Radiothérapie François Baclesse
OMEGA 90.....	Etablissement d'accueil pour personnes en fin de vie – Haus OMEGA
CHNP.....	Centre Hospitalier Neuro-Psychiatrique
RHZ.....	Rehazenter
HIS.....	Hôpital Intercommunal de Steinfort
Colpach.....	Centre de Convalescence Château de Colpach

SOURCES DES DONNEES ET DEFINITIONS

→ cf aussi Document principal : cadre méthodologique

- Capacité d'accueil (2015)

- Lits :

- Lits **budgétisés** par la CNS
- **Lits porte** : Réponses des établissements au questionnaire du Ministère de la Santé : lits permettant d'installer temporairement un patient dont l'état le nécessite dans un lit situé au sein du service des urgences, de faire des examens complémentaires pour aboutir au diagnostic et de prendre la décision d'une hospitalisation si besoin.

- Places :

- **Places de surveillance ambulatoire** : Réponses des établissements au questionnaire du Ministère de la Santé / Rapport d'analyse prévisionnel des établissements hospitaliers, IGSS 2014
- **Dialyse** : Idem

- Salles opératoires : Idem

- Services hospitaliers et ressources associées (effectifs médicaux, lits, équipements) (2015)

- **Services et équipements nationaux** : **Plan hospitalier national** (RGD 13 mars 2009)
- **Autres services et équipements** : Réponses des établissements au questionnaire du Ministère de la Santé

- Activité d'hospitalisation (2013) : données de facturation hospitalière

- Source : Base de données de la Sécurité Sociale

Extraction : IGSS, Fichier des prises en charge

Traitement : LIH

Périmètre d'observation : **activité opposable**, résidents et non-résidents, hors activité de rééducation pour établissements généraux aigus, soins normaux et intensifs, présence à minuit et entrée et sortie le même jour (**dont** places de surveillance ambulatoire) :

- Nombre de **séjours** et de **journées** et part de l'activité au niveau national (établissements généraux aigus)
 - **Journées d'hospitalisation** : « journées de prise en charge d'un patient, avec ou sans nuitée. Les prestations en polyclinique ou similaires (p.ex. sessions de chimiothérapie ou de dialyse) ne sont pas considérées comme une journée prestée en hôpital (IGSS, Rapport Sécurité Sociale 2013)
 - **Hospitalisation complète / Présence à minuit** : « Cas pour lesquels l'hôpital a fait une déclaration de prise en charge comportant au moins une journée entière avec présence du patient à minuit » (IGSS, Rapport d'analyse prévisionnel des établissements hospitaliers, Août 2012, p.27).
« Pour les hospitalisations complètes (avec nuitée) le jour de sortie n'est pas encodé comme une journée prestée ». (IGSS, Rapport Sécurité Sociale 2013)
 - **Hospitalisation de jour / Entrée et sortie le même jour (ESMJ)** : « Cas pour lesquels l'hôpital a fait une déclaration de prise en charge avec entrée et sortie le même jour, sans présence à minuit, ou a facturé une place de surveillance ou une hospitalisation de jour en psychiatrie » (IGSS, Rapport d'analyse prévisionnel des établissements hospitaliers, Août 2012, p.27)

NB : La date de la fin d'hospitalisation est considérée pour l'enregistrement du séjour ; les séjours hospitaliers « à cheval » sur deux ou plusieurs années calendaires sont comptabilisés pour l'année où ils prennent fin.

- **Séjour hospitalier** : correspond à une **hospitalisation de jour ou complète**, autrement dit à une admission et une sortie en entrée et sortie le même jour ou avec une ou plusieurs présences à minuit.
- **Durée moyenne de séjour** : la durée moyenne de séjour fait référence au nombre moyen de jours que les patients passent à l'hôpital. Les hospitalisations de jour ne sont pas prises en compte. Le mode de calcul défini par l'IGSS correspond à la moyenne de toutes les durées de tous les séjours de toutes les personnes soignées sorties dans la période observée. Les séjours en ESMJ sont exclus.
DMS = moyenne (date fin – date début des séjours en présence à minuit) de tous les séjours

- **Source : Base de données de la Sécurité Sociale**

Extraction : CNS, Fichier des prises en charge

Traitement : LIH

Périmètre d'observation : activité opposable, résidents et non-résidents, hors activité de rééducation pour établissements généraux aigus, soins normaux et intensifs, présence à minuit et entrée et sortie le même jour

(**hors** places de surveillance ambulatoire) : **occupation des lits** :

- **Lits occupés en moyenne par jour** (LOM) = moyenne des journées d'hospitalisation facturées (présence à minuit et ESMJ) par jour calculée sur la période considérée (année civile ou mois)
- **Taux d'occupation** (TO) = (nombre de journées d'hospitalisation facturées en 2013 / (nombre de lits budgétisés *365 jours))*100

NB : La barre rouge fixée à 85% sur les graphiques d'occupation saisonnière des établissements aigus correspond au taux sous lequel la capacité d'accueil et la sécurité sont considérées comme garanties pour les patients. Au-delà, il peut exister des difficultés d'accueil pour répondre aux situations urgentes et de crise. (à l'exemple du taux de 85% fixé par le Royaume-Uni et mentionné dans le rapport de l'OCDE suivant :http://www.atih.sante.fr/sites/default/files/public/content/2756/ocde_2015_paiement_des_hopitaux_et_degressivite_tarifaire.pdf)

- **Case-mix (établissements aigus) (2013)**

- Source : Base de données de la Sécurité Sociale

Extraction : IGSS, Fichier des prises en charge

Traitement : LIH

Périmètre d'observation :

- Activité opposable, résidents et non-résidents
- Présence à minuit et entrée et sortie le même jour
- Soins normaux et intensifs, hors rééducation

- Case-mix de l'établissement selon la Classification Internationale des Maladies (pour les établissements généraux aigus) : par Chapitre ICD 10 :

1- Part des séjours de l'établissement dans le total des séjours de l'établissement

2- Part des séjours de l'établissement dans le total des séjours des établissements généraux aigus

- Case-mix de l'établissement selon la Classification Internationale des Maladies (pour les établissements généraux aigus) : par chapitre ICD 10 :

1- Part des séjours de l'établissement réalisés en hospitalisation de jour

2-Part des hospitalisations de jour de l'établissement au niveau national

- **Activités médico-techniques :**

- **Définition et mode de comptabilisation :** les unités d'œuvre (UO) sont des unités de facturation de prestations qui recouvrent des contenus différents selon l'entité fonctionnelle considérée.

Les statistiques des UO se rapportent à l'année civile sur base de la date de la prestation, en principe selon un mode uniforme pour tous les établissements, retenu par la Convention conclue entre la Caisse Nationale de Santé et la Fédération des Hôpitaux Luxembourgeois (*Convention conclue entre la CNS et la FHL en exécution de l'article 74 et suivants du Code de la Sécurité Sociale, 25 février 2013*)

→ Nombre d'unités d'œuvre et part de l'activité au niveau national (tous établissements, aigus ou non)

Entité fonctionnelle	Unité d'œuvre
Salles opératoires (et salles de réveil)	Passage dans une salle opératoire Correspond à une entrée d'un patient en salle opératoire donnant lieu à la cotation d'un ou plusieurs codes d'intervention chirurgicale dans la Nomenclature des actes et services des médecins et médecins-dentistes
Salles d'accouchement	Passage dans une salle d'accouchement
Laboratoires	Prélèvement de même nature remis au laboratoire (sang, urines, ...). Les prélèvements sont réalisés pour des patients ambulatoires et hospitalisés. <i>Les chiffres mis à disposition pour la carte sanitaire ne détaillent pas la distribution entre ces deux groupes qui varient probablement entre les hôpitaux selon l'implantation de laboratoires privés dans la zone géographique de recrutement, la facilité d'accès, ou l'éventuelle recommandation des prescripteurs.</i>
Imagerie médicale (sauf IRM)	Passage dans le service d'imagerie médicale Une UO correspond à un ou plusieurs examen(s) de la même catégorie réalisé(s) dans une même salle de radiologie au même moment, pour des patients ambulatoires ou stationnaires. <i>(ex : 1 radio du thorax + 1 radio du poignet réalisées dans la même salle à la même heure pour un même patient = 1 UO)</i>
IRM	Passage dans l'IRM
Radiothérapie	Séance
Lithotritie extra-corporelle	Séance
Caisson d'oxygénothérapie hyperbare	Séance
Hémodialyse	Séance Une UO d'hémodialyse correspond à une séance d'hémodialyse quelle que soit sa durée, qu'elle soit réalisée en ambulatoire ou en hospitalisation, qu'elle soit réalisée dans le service de dialyse ou dans le service de soins intensifs, que ce soit une hémodialyse classique, une hémodialyse limited-care, une dialyse à domicile sous contrôle de l'équipe soignante ou une dialyse péritonéale.
Kinésithérapie	Séance
Policlinique(s) et/ou autres unités médico-techniques	Passage Une UO de policlinique correspond à un passage aux urgences ou dans une policlinique générale ou spécialisée (ex : policlinique cardiologique, ORL, ophtalmologique) pour une consultation, un examen diagnostique ou un traitement, pour un patient ambulatoire ou stationnaire. Les unités d'œuvre incluent également les patients amenés au service des urgences par les SAMU, antennes mobiles du service d'urgences, voitures d'intervention médicalisées ou moyens hélicoptérés attachés aux hôpitaux les jours où ils assurent la garde et dont les sorties sont déclenchées par le 112.
Chimiothérapie	Séance
Chirurgie cardiaque	Passage dans une salle OP
Cardiologie interventionnelle	Passage
Hôpital de jour psychiatrique	Séance
Médecine nucléaire	Passage
Ergothérapie	Séance
Hydrothérapie	Séance
Pet Scan	Passage
Fécondation in vitro	Essai biologique
Gymnase	Séance
Appartements thérapeutiques	Présence à minuit ou entrée/sortie le même jour
Curiothérapie	Séance
Policlinique endoscopique	Passage endoscopique avec au moins un acte appartenant à la liste positive définie par le document budgétaire

- **Source des données :**

- Source : Base de données de la Sécurité sociale
- Extraction : Caisse Nationale de Santé, Fichier des prises en charge
- Traitement final pour la présente carte sanitaire : Luxembourg Institute of Health pour le compte du Ministère de la Santé

Les données présentées proviennent de la CNS et correspondent aux **données de facturation opposables et non opposables** et concernent les résidents et non-résidents. Ces données recouvrent donc l'exhaustivité de l'activité prestée par les hôpitaux sans distinction d'opposabilité.

Etablissements hospitaliers aigus et spécialisés

- Etablissements généraux aigus.....13
- Etablissements aigus spécialisés....45

Etablissements généraux aigus

- Centre Hospitalier du Nord (CHdN).....15
- Centre Hospitalier de Luxembourg (CHL).....19
- Centre Hospitalier Emile Mayrisch (CHEM).....25
- Hôpitaux Robert Schuman (HRS).....29
 - *Centre Hospitalier du Kirchberg (CHK).....33*
 - *ZithaKlinik (ZITHA).....37*
 - *Clinique Sainte Marie (CSM).....41*

CENTRE HOSPITALIER DU NORD (CHdN)

NB : les données de l'Hôpital St Louis (Ettelbruck) et de la Clinique St Joseph (Wiltz) ont été compilées pour cette présentation

Capacités d'accueil (2015)	
Lits budgétisés	Aigus : 342 (14.7% nat.) Rééducation gériatrique : 15
Places	Surveillance ambulatoire : 16 Dialyse : 12
Salles OP	8

Les intitulés des services correspondent aux dénominations formulées par l'établissement.

SERVICES HOSPITALIERS ET RESSOURCES ASSOCIEES				
Dénomination du service	Localisation	Effectifs médicaux	Lits / places	Equipements
Services de base				
Service mixte médico-chirurgical	Ettelbruck Wiltz : antenne	Non précisé	Non précisé	/
Médecine interne	Ettelbruck Wiltz : antenne	« Tous les médecins spécialisés en médecine interne »	Ettelbruck : non précisé Wiltz : 35 lits	/
Chirurgie générale	Ettelbruck Wiltz : antenne	9 médecins spécialisés	Ettelbruck : 12 lits Wiltz : 17 lits	/
Services spécialisés				
Cardiologie	Ettelbruck Wiltz : antenne	8 médecins spécialisés	Ettelbruck : 14 lits de cardiologie avec télémétrie pour 8 places Wiltz : lits de cardiologie inclus dans les 35 lits de médecine interne	Ergo-spirométrie
Chirurgie plastique et reconstructive	Ettelbruck	2 médecins spécialisés	12 lits de chirurgie	/
Chirurgie digestive et vasculaire	Ettelbruck Wiltz : antenne	5 médecins spécialisés	Ettelbruck : 25 lits Wiltz : inclus dans les 17 lits de chirurgie générale	/
Gastro-entérologie	Ettelbruck Wiltz : antenne	5 médecins spécialisés	Ettelbruck : 12 lits Wiltz : inclus dans les 35 lits de médecine interne	/
Gériatrie et gériatrie aiguë	(Equipe mobile : Ettelbruck)	2 médecins spécialisés	0 lit (traitement parallèle via équipe mobile)	/
Gynécologie-Obstétrique	Ettelbruck Wiltz : antenne	10 médecins spécialisés	Ettelbruck : 18 lits Wiltz : inclus dans les 17 lits de chirurgie générale	/
Néphrologie-dialyse	Ettelbruck	3 médecins spécialisés	Ettelbruck : 2 lits 12 emplacements de dialyse	/
Neurologie	Ettelbruck + Stroke unit (cf soins intensifs)	6 médecins spécialisés	Ettelbruck : 27 lits	/
Oncologie	Ettelbruck	2 médecins spécialisés	Ettelbruck : 8 lits d'oncologie	/
Ophtalmologie	Ettelbruck Wiltz : antenne	9 médecins spécialisés	Ettelbruck : 4 lits Wiltz : 8 lits mixtes	/
ORL	Ettelbruck Wiltz : antenne	5 médecins spécialisés	Ettelbruck : 7 lits Wiltz : 8 lits mixtes	/
Orthopédie	Ettelbruck Wiltz : antenne	6 médecins spécialisés	Ettelbruck : 19 lits Wiltz : inclus dans les 17 lits de chirurgie générale	/
Pédiatrie	Ettelbruck : activité Wiltz : activité	5 médecins spécialisés	Ettelbruck : 8 lits + maison médicale pédiatrique	/
Pneumologie	Ettelbruck Wiltz : antenne	4 médecins spécialisés	Ettelbruck : 8 lits Wiltz : inclus dans les 35 lits de médecine interne	/
Psychiatrie	Ettelbruck	6 médecins spécialisés	Ettelbruck : 45 lits	/

SERVICES HOSPITALIERS ET RESSOURCES ASSOCIEES				
Dénomination du service	Localisation	Effectifs médicaux	Lits	Equipements
Services spécialisés				
Rééducation gériatrique	Wiltz	3 médecins spécialisés	Wiltz : 15 lits	Appareil d'analyse paramètre de la marche et EMG
Soins intensifs / réanimation / stroke-unit	Ettelbruck Wiltz : antenne	11 médecins spécialisés	Ettelbruck : 16 lits de soins intensifs dont 4 lits de stroke unit Wiltz : 4 lits intermediate care	/
Soins palliatifs	Ettelbruck	Tous les médecins du CHdN	Ettelbruck : 6 lits dédiés	/
Traumatologie	Ettelbruck Wiltz : antenne	5 médecins spécialisés	Ettelbruck : 19 lits Wiltz : inclus dans les 17 lits de chirurgie générale	/
Service d'urgence	Ettelbruck + SAMU	7 médecins spécialisés (urgentistes) et tous les médecins du CHdN	/	/
Urologie	Ettelbruck	3 médecins spécialisés	Ettelbruck : 12 lits	Lithotriporteur (Laser Uro)
Autres activités médicales / offres de soins réalisées (hors services d'hospitalisation planifiés)				
Algologie	Ettelbruck			
Chirurgie de la main	Ettelbruck et Wiltz			
Chirurgie dentaire	Ettelbruck et Wiltz			
Dermatologie	Ettelbruck et Wiltz			
Diabétologie	Ettelbruck et Wiltz			
Education patient	Ettelbruck et Wiltz			
Endocrinologie	Ettelbruck			
Entraînement neuro-cognitifs	Ettelbruck			
Médecine nucléaire	Ettelbruck			
Médecine sportive	Ettelbruck et Wiltz			
Polysomnographie	Wiltz			Laboratoire de sommeil
Rhumatologie	Ettelbruck et Wiltz			

Activités ambulatoires :

- Places de surveillance ambulatoire : Ettelbruck et Wiltz
- Hôpital de jour psychiatrique : Ettelbruck et Wiltz
- Hôpital de jour en rééducation gériatrique : Wiltz

Imagerie médicale :

- 2 scanners, 1 IRM, 1 gamma camera

CERTAINES ACTIVITES MEDICO-TECHNIQUES 2013

Nbre d'UO opposables et non opposables	% nat.
- Polyclinique-Urgences : 157 227	13.5%
- Laboratoires : 137 129	12.0%
- Imagerie médicale : 84 200	15.5%
- Médecine nucléaire : 3 622	22.8%
- IRM : 5 641	11.8%
- Salles opératoires : 9 931	15.2%
- Salles d'accouchement : 661	11.0%
- Endoscopie : 3 597 (incomplet)	8.5%
- Chimiothérapie : 1 972	8.9%
- Hémodialyse : 9 264	17.1%
- Kinésithérapie : 50 432	9.6%
- Ergothérapie : 24 840	12.6%

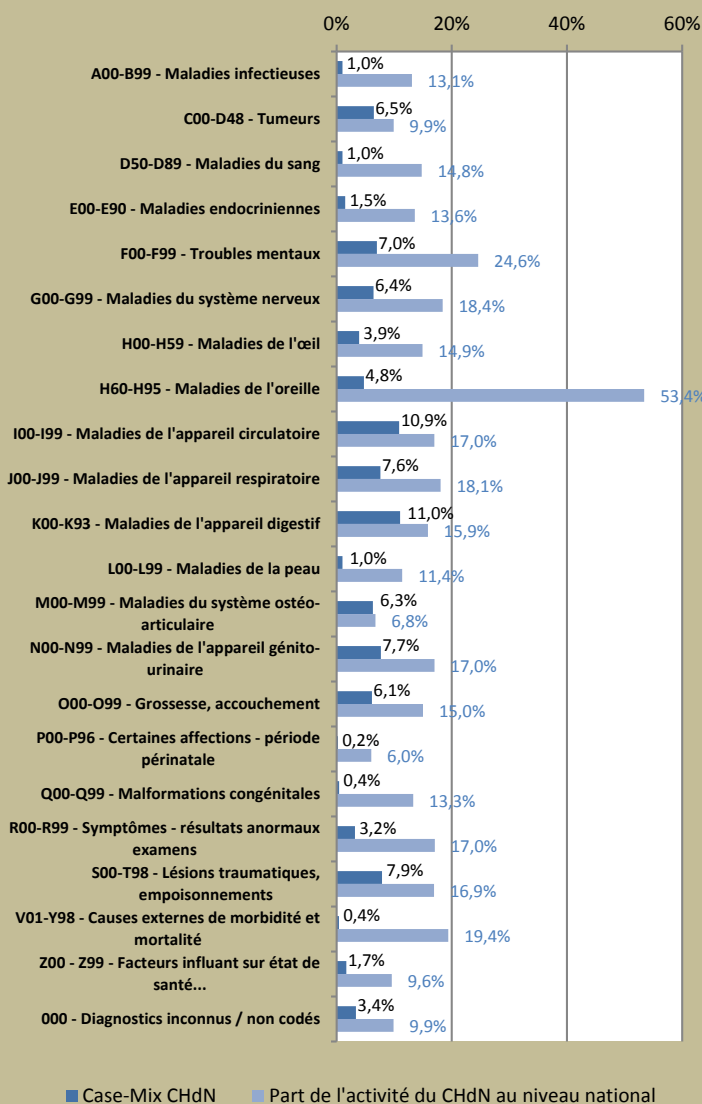
ACTIVITE D'HOSPITALISATION 2013 (activité opposable, hors rééducation)

- **Nombre de séjours : 18 924** (14.8% nat.)
dont entrée et sortie le même jour : 6 682 soit 35.3% des séjours
(dont UO places de surveillance ambulatoire : 5 416)
- **Nombre de journées : 100 844** (15.8% nat.)
dont patients âgés de + 75 ans : 35.5 % des journées
dont journées hôpital de jour psychiatrique (UO) : 3 848
- **Durée moyenne de séjour (jours): 7.7** (moy. nat : 7.3j)
(présence à minuit, USN+USI)
- **Lits occupés en moyenne par jour : 261**
(présence à minuit+ESMJ, USN+USI)
dont occupation minimum : 183 lits
dont occupation maximum : 320 lits
- **Taux d'occupation : 76.3%**
(présence à minuit+ESMJ, USN+USI)

Case-mix du CHdN 2013

(séjours, activité opposable, hors rééducation)

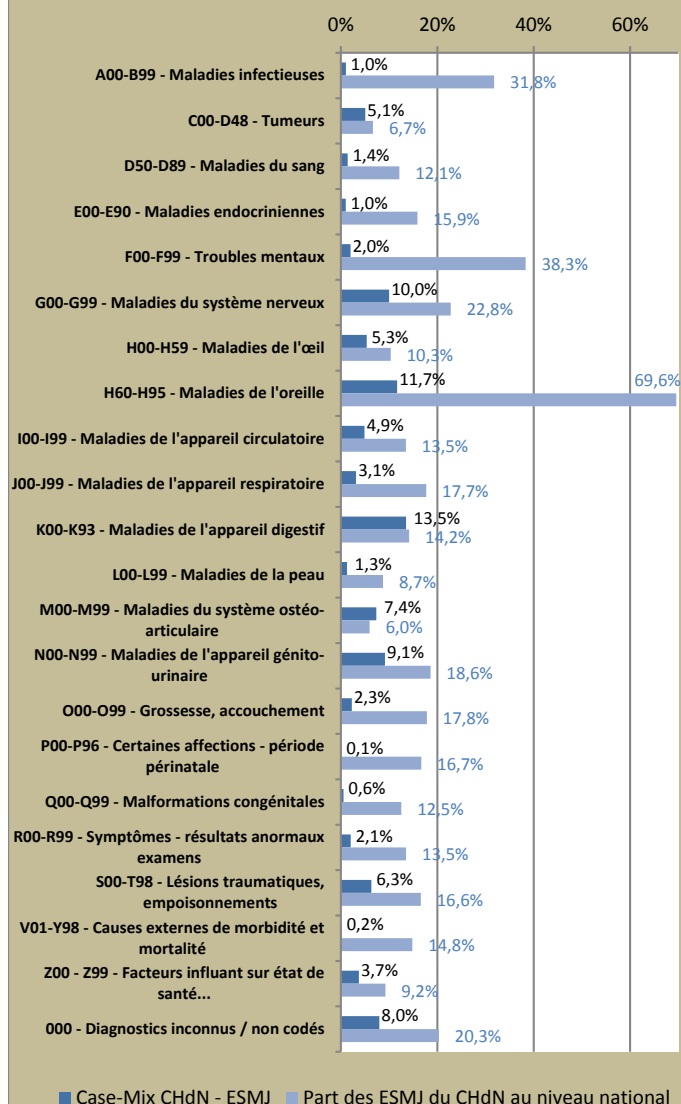
et part de l'activité au niveau national (Ets généraux aigus)



Case-mix du CHdN 2013 en hospitalisation de jour

(séjours en ESMJ, activité opposable, hors rééducation)

et part des ESMJ au niveau national (Ets généraux aigus)



↳ Lecture du graphique ex : En 2013, les maladies infectieuses représentaient 1% des pathologies prises en charge au CHdN. Au niveau national (établissements généraux aigus), ces pathologies étaient prises en charge à 13.1% par le CHdN.

↳ Lecture du graphique ex : En 2013, 1% des hospitalisations de jour du CHdN concernaient les maladies infectieuses. Au niveau national des hospitalisations de jour pour maladies infectieuses étaient réalisées par le CHdN.

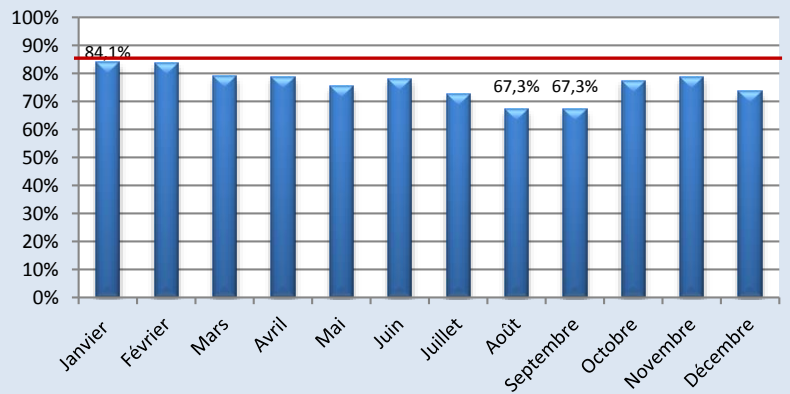
Occupation moyenne des lits aigus au CHdN, par mois, 2013

(nbre de lits, activité opposable, USN et USI, hors rééducation, présence à minuit et ESMJ)

MOIS	MOYENNE	MIN	MAX	TO
Janvier	287,5	230	320	84,1%
Février	286,2	251	320	83,7%
Mars	270,3	201	312	79,0%
Avril	270,0	219	311	78,9%
Mai	258,3	207	290	75,5%
Juin	267,5	229	299	78,2%
Juillet	248,2	211	286	72,6%
Août	230,1	183	267	67,3%
Septembre	230,2	201	257	67,3%
Octobre	264,7	225	292	77,4%
Novembre	269,6	214	302	78,8%
Décembre	251,9	183	300	73,7%
Année 2013	261,0	183	320	76,3%

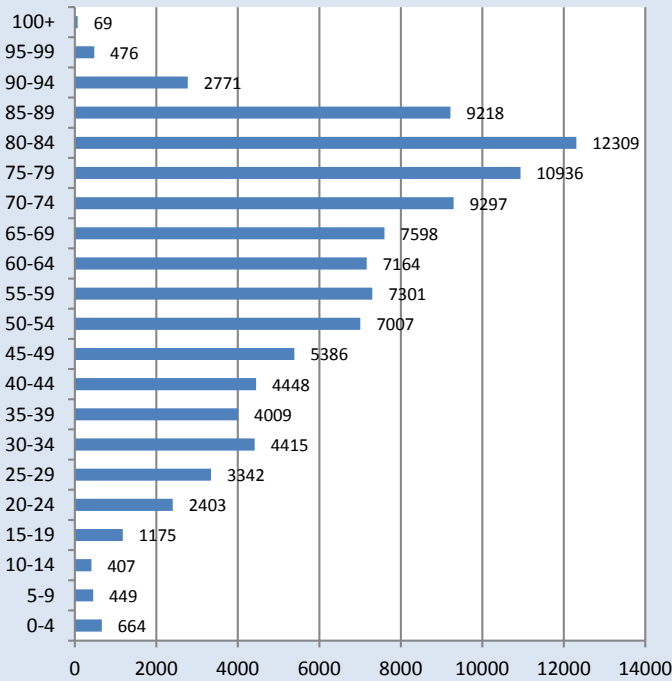
Occupation moyenne des lits aigus au CHdN, par mois, 2013

(Activité opposable, unités de soins normaux et intensifs, hors rééducation, présence à minuit et ESMJ)



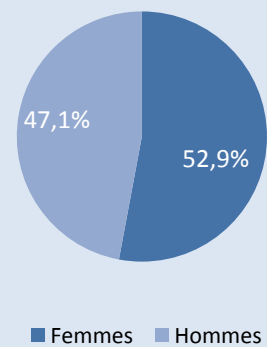
Répartition des journées d'hospitalisation du CHdN, par âge, 2013

(activité opposable, hors rééducation)



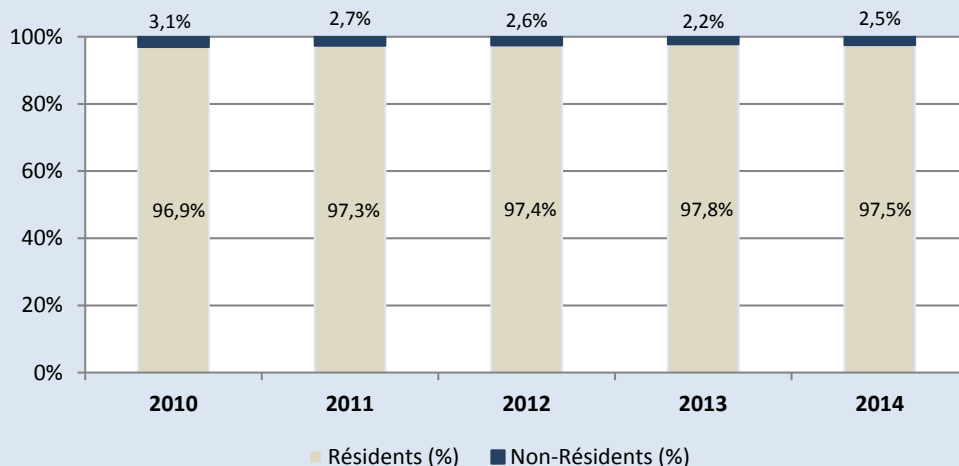
Répartition des séjours hospitaliers du CHdN, par genre, 2013

(activité opposable, hors rééducation)



Evolution de la répartition des séjours hospitaliers entre résidents et non-résidents, au CHdN, 2010-2014

(activité opposable, hors rééducation)



CENTRE HOSPITALIER DE LUXEMBOURG (CHL)

Capacités d'accueil (2015)	
Lits budgétisés	Aigus : 579 (24.8% nat.) (Lits-portes : 5 adultes, 3 pédiatriques)
Places	Surveillance ambulatoire : 22 (12 en chirurgie, 10 en pédiatrie) Dialyse : 26 + 9 limited-care
Salles OP	17

Les intitulés des services correspondent aux dénominations formulées par l'établissement.

SERVICES HOSPITALIERS ET RESSOURCES ASSOCIEES				
Dénomination du service	Localisation	Effectifs médicaux	Lits / places	Equipements
Services de base				
Médecine interne polyvalente	Eich	Médecin : 1 ETP Médecins libéraux agréés : 4	30 lits	
Chirurgie générale	Cf chirurgie spécialisée			
Services spécialisés				
Cardiologie et maladies vasculaires	Centre	Médecins : 7.9 ETP MEVS : 4 Coopérants : 6	-Soins intensifs coronariens : 6 lits -Unité d'hospitalisation : 25 lits -12 places partagées HDJ	Echocardiographes*6 Echographe vasculaire*1 Moniteurs de surveillance*6
Chirurgie plastique, reconstructive et esthétique	Centre	Médecins : 3 ETP MEVS : 3	12 lits 12 places partagées HDJ	Laser Bloc OP
Chirurgie générale-digestive-vasculaire-thoracique et endocrinienne	Centre Eich	Médecins : 5 ETP MEVS : 4 Coopérants : 2	31 lits répartis entre les spécialités -chir. digestive : 20 -chir. vasculaire : 10 -chir.thoracique : 1 12 places partagées HDJ	Bloc OP Equipements spécifiques pour la prise en charge des obèses
Centre de traitement de la douleur	Centre Eich KannerKlinik Maternité	Médecins : 1.3 ETP (algologue) Consultants : 3 (psychiatre, neurologue et médecine physique)	Hospitalisation dans le service spécialisé de la pathologie dominante Places de surveillance : 2	Salle de thérapie spécifique Neurostimulateurs TENS Appareils de biofeedback
Hépatologie - Gastro-entérologie	Centre Eich	Médecins : 4 ETP MEVS : 1 Médecins libéraux : 2	7 lits (Centre), 6 lits (Eich) 12 places partagées HDJ	Echographe-endoscopie*1 Colonnes endoscopiques*6 Endoscopes (écho-endoscope)*2 Laveurs endoscopiques*3
Gériatrie aiguë	Eich (+ Equipe mobile : Centre)	Médecins : 2.1 ETP	19 lits 5 lits d'hospitalisation de semaine Equipe mobile	
Gynécologie-Obstétrique	Maternité Centre	Médecins : 7 ETP MEVS : 5 Coopérants : 2	Maternité : - 26 lits d'obstétrique - 26 lits de gynécologie Centre : 5 lits partagés avec oncologie 12 places partagées HDJ	Echographes gynéco-obst*14 Colonne laparoscopique*1 Colonne pour dispositifs d'endoscopie*1 Colonne vidéo*1 Bloc OP Hystéroscope
Néphrologie	Centre	Médecins : 3 ETP	2 lits 12 places partagées HDJ	Dialyse lourde*26 postes Dialyse Limited care*9 postes

SERVICES HOSPITALIERS ET RESSOURCES ASSOCIEES

Dénomination du service	Localisation	Effectifs médicaux	Lits / places	Equipements
Services spécialisés				
Neurologie	Centre	Médecins : 5.4 ETP MEVS : 3 Coopérants : 4	14 lits 6 lits de Stroke Unit 12 places partagées HDJ	Echographe
Neuro-pédiatrie	KannerKlinik	Médecins : 1 ETP Coopérants : 2	Cf pédiatrie	
Oncologie	Centre	<i>(communs avec hématologie)</i> Médecins : 5 ETP MEVS : 2 Coopérants : 2	25 lits 9 lits d'hospitalisation de semaine Unité de chimiothérapie ambulatoire	
Ophthalmologie	KannerKlinik Eich	Médecins : 1 ETP Coopérants : 2 Libéraux : 6	Eich : 6 lits	Tomographe à cohérence optique*1 Lasers thérapeutiques*4 Microscope OP*1
ORL et chirurgie cervico-faciale	KannerKlinik Eich	Médecins : 2 ETP MEVS : 2 Coopérants : 5 Libéraux : 5	Eich : 12 lits KannerKlinik : accès aux lits de chirurgie infantile et aux places d'HDJ médico-chirurgical	Système de navigation ORL*1 Microscope OP*1 Microscope OP pour consultation*1 Microscope pour consultation*1
Orthopédie	Eich	Médecins : 3.8 ETP MEVS : 4 Coopérants : 1	Eich : 33 lits Unité sceptique : 5 lits Centre : 12 places partagées HDJ	
Pédiatrie	KannerKlinik	Médecins : 5.9 ETP MEVS : 6 Coopérants : 23	15 lits 10 places HDJ médico-chirurgical 3 lits-portes : Urgences pédiatriques / policlinique	
Pneumologie	Centre	Médecins : 4.2 ETP MEVS : 2 Coopérants : 2	25 lits 12 places partagées HDJ	Moniteurs de surveillance*4 Laveur endoscopique*1
Psychiatrie	Centre	Médecins : 4.8 ETP MEVS : 1 Coopérants : 1	33 lits 12 lits de soins intensifs + 4 lits secteur fermé 8 places d'HDJ psychosomatique 2 places d'HDJ de suite d'hospitalisation	Unité fermée
Anesthésie Réanimation Soins intensifs	Centre Eich	<i>(communs avec anesthésie)</i> Médecins : 19.3 ETP MEVS : 3	Centre : 18 lits Eich : 6 lits	Dossier patient informatisé Métavision Appareil de radiologie mobile*1 Moniteurs de surveillance*18 Respirateurs*37
Service de policlinique- Urgences adultes	Centre	Médecins : 5.7 ETP	5 lits-portes	Salles de déchocage*2
Service de policlinique- Urgences pédiatriques	KannerKlinik	Médecins : 4.8 ETP MEVS : 6 Coopérants : 1	3 lits-portes	
Soins palliatifs	Eich (Antenne mobile : Centre, Eich, KannerKlinik)	Médecins : 1 ETP	Eich : 10 lits Equipe mobile	Pompes d'analgésie
Traumatologie	Centre	Médecins : 3 ETP MEVS : 4	22 lits 12 places d'HDJ partagées	
Urologie	Centre	Médecins : 2 ETP MEVS : 1 Coopérants : 2	5 lits 12 places d'HDJ partagées	Colonne vidéo-endoscopique Bloc OP

SERVICES HOSPITALIERS ET RESSOURCES ASSOCIEES

Dénomination du service	Localisation	Effectifs médicaux	Lits / places	Equipements
Services nationaux				
Chirurgie infantile	KannerKlinik	Médecins : 3 ETP MEVS : 2	15 lits 10 places HDJ médico-chirurgical 3 lits-portes : Urgences pédiatriques / policlinique	Bloc OP avec instruments spécifiques
Hématologie Hémato-oncologie Cancérologie	Centre KannerKlinik	<i>(communs avec oncologie)</i> Médecins : 5 ETP MEVS : 2 Coopérants : 2	7 lits (dont 2 d'iodothérapie) 12 places partagées HDJ Unité de chimiothérapie ambulatoire	
Immuno-allergologie	Centre	Médecin : 1 ETP Coopérants : 3	1 lit 12 places partagées HDJ	Automate pour le laboratoire d'immuno-allergologie
Maladies infectieuses	Centre	Médecins : 2.7 ETP MEVS : 1 Coopérant : 1	19 lits 12 places partagées HDJ	Chambres Ebola Unité avec chambre à pression négative Fibroscan
Néonatalogie et soins intensifs de pédiatrie	KannerKlinik	Médecins : 6.8 ETP	Néonatalogie : 14 lits Soins intensifs pédiatriques : 5 lits Chambres mère-enfant : 6 lits kangourou	Echocardiographie*1 Moniteurs de surveillance *24 Respirateurs *24
Neurochirurgie	Centre	Médecins : 5 ETP MEVS : 3 Coopérants : 2	30 lits + 6 lits de soins intensifs neurochirurgicaux 12 places partagées HDJ	- Moniteur de navigation cérébrale *1 - Système de neuronavigation *1 - Microscope opératoire de neurochirurgie *1
Psychiatrie infantile	KannerKlinik	Médecins : 2.7 ETP MEVS : 1	8 lits 2 places d'HDJ suite d'hospitalisation 8 places Centre de jour / école spécialisée	
Service de stérilité et de reproduction PMA	Maternité	<i>(communs gynéco-obst)</i> Médecins : 2 ETP	Lits disponibles dans le service de gynécologie	Echographes*2 Cuves d'azote liquide*3 Incubateurs de transport*7 Microscope à double tête*1 Microscope inversé*1 Microscope*1
Autres activités médicales / offres de soins réalisées (hors services d'hospitalisation planifiés)				
Anesthésie	Centre Eich KannerKlinik Maternité	<i>(commun avec réanimation)</i> Médecins : 19.3 ETP MEVS : 3	Salles de réveil des blocs OP	Dossier patient informatisé Métavision Bloc OP : respirateurs*37 pompes d'analgésie
Dermatologie	Centre, Eich	Coopérants : 2		Laser
Endocrinologie - diabétologie	Centre	Médecins : 2 ETP Résidents : 1.2 ETP	4 lits et 2 pour les traitements radioactifs 12 places partagées HDJ	/
Evaluation et rééducation fonctionnelle	Eich	Médecins : 4.8 ETP	/	/
Médecine nucléaire	Centre	Médecins : 1.3 ETP Coopérants : 3	2 lits d'iodothérapie partagés <i>(cf hémato-oncologie)</i>	PET-CT*1 Gamma camera *2
Médecine physique et médecine du sport	Eich	Médecins : 4.8 ETP Coopérant : 1	/	Matériel de rééducation au sport
Policlinique cardiologique	Clinique de l'anticoagulation, consultation multidisciplinaire de l'insuffisance cardiaque chronique, clinique des valves cardiaques, clinique de l'HTA			
Neuro-radiologie diagnostique et interventionnelle	Centre	Médecins : 3.2 ETP <i>(partagés entre pédiatrie, neuroradiologie, mammographie...)</i>	12 places partagées d'HDJ	- Scanner *2 - OPT *2 - IRM *2 - Corps Entier et Membres Inférieurs *1 - Echographe Radiologique *5 - Salle interventionnelle vasculaire *1 - Tables télécommandées *4

SERVICES HOSPITALIERS ET RESSOURCES ASSOCIEES

Dénomination du service	Localisation	Effectifs médicaux	Lits / places	Equipements
Autres activités médicales / offres de soins réalisées (hors services d'hospitalisation planifiés)				
Radiologie diagnostique et interventionnelle	Centre Eich Maternité KannerKlinik	<i>(partagés entre pédiatrie, mammographie, ...)</i> Médecins : 7.8 ETP MEVS : 4	12 places partagées HDJ	Scanner*2 OPT*2 IRM*2 Corps entier et membres inférieurs*1 Echographe radiologique*5 Salle interventionnelle vasculaire*1 Tables télécommandées*4 Table urologie*1 Lithotriptideur*1 Table à biopsie mammaire*1 Mammographes digitaux *2
Rhumatologie	Eich	Médecins : 0.6 ETP Coopérant : 1		

CERTAINES ACTIVITES MEDICO-TECHNIQUES 2013

Nbre d'UO opposables et non opposables	% nat.
- Polyclinique-Urgences : 314 164	27.1%
- Laboratoires : 389 145	34.1%
- Imagerie médicale : 125 873	23.2%
- Médecine nucléaire : 3 753	23.6%
- IRM : 11 394	23.8%
- PET-Scan : 2 596	100.0%
- Salles opératoires : 13 113	20.1%
- Salles d'accouchement : 1 745	29.1%
- Endoscopie : 8 402	19.8%
- Chimiothérapie : 6 994	31.6%
- Fécondation in vitro : 448	100.0%
- Hémodialyse : 13 161	24.3%
- Lithotritie extracorporelle : 707	100.0%
- Kinésithérapie : 71 654	13.6%

ACTIVITE D'HOSPITALISATION 2013

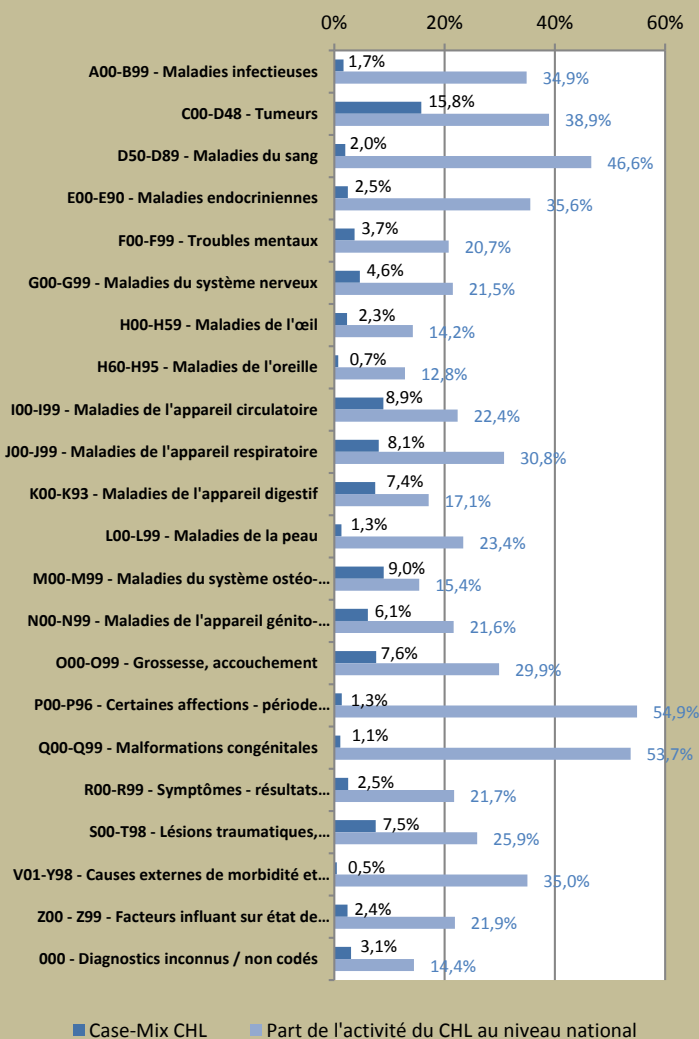
(activité opposable, hors rééducation)

- **Nombre de séjours : 30 438** (23.8% nat.)
dont entrée et sortie le même jour: 10 005 soit 32.9% des séjours
(dont UO places de surveillance ambulatoire : 4 366)
- **Nombre de journées : 161 544** (25.4% nat.)
dont patients âgés de + 75 ans : 26.0% des journées
dont journées hôpital de jour psychiatrique (UO) : 8 152
- **Durée moyenne de séjour (jours): 7.4** (moy. nat : 7.3j)
(présence à minuit, USN+USI)
- **Lits occupés en moyenne par jour : 418**
(présence à minuit+ESMJ, USN+USI)
dont occupation minimum : 293 lits
dont occupation maximum : 524 lits
- **Taux d'occupation : 72.2%**
(présence à minuit+ESMJ, USN+USI)

Case-mix du CHL 2013

(séjours, activité opposable)

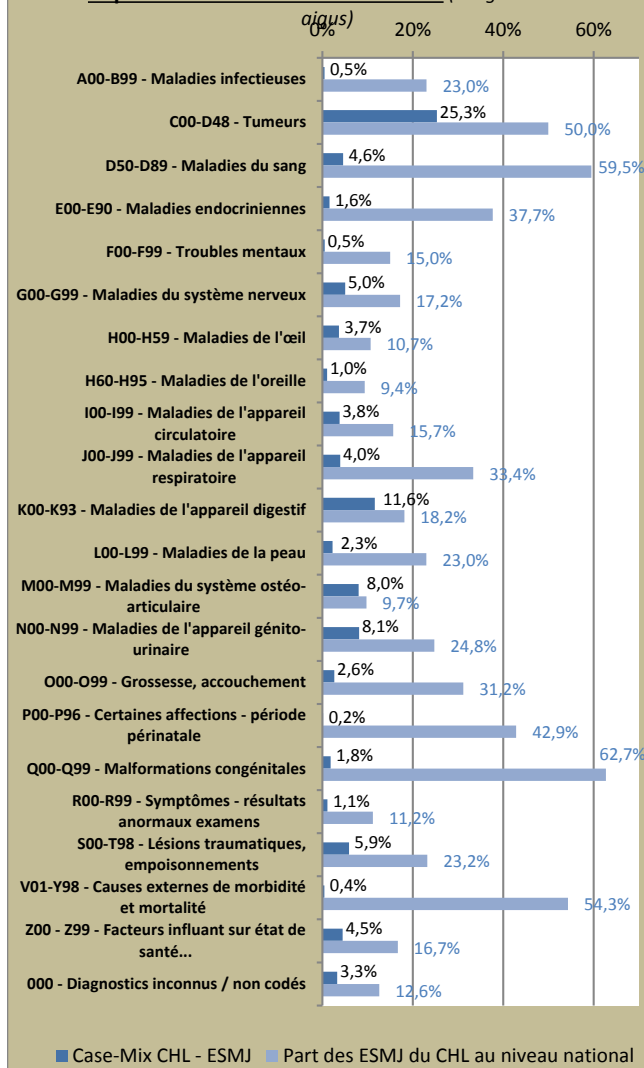
et part de l'activité au niveau national (Ets généraux aigus)



Case-mix du CHL 2013 en hospitalisation de jour

(séjours en ESMJ, activité opposable, hors rééducation)

et part des ESMJ au niveau national (Ets généraux aigus)



↳ Lecture du graphique ex: En 2013, les maladies infectieuses représentaient 1.7% des pathologies prises en charge au CHL. Au niveau national (établissements généraux aigus), ces pathologies étaient prises en charge à 34.9% par le CHL.

↳ Lecture du graphique ex: En 2013, 0.5% des hospitalisations de jour du CHL concernaient les maladies infectieuses. Au niveau national, 23% des hospitalisations de jour pour maladies infectieuses étaient réalisées par le CHL.

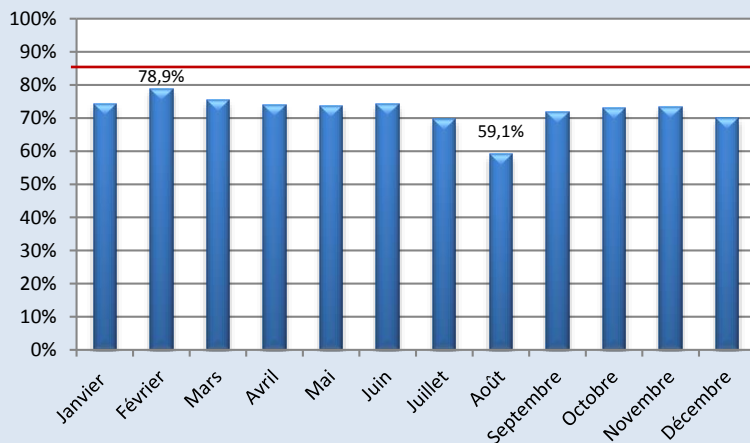
Occupation moyenne des lits au CHL, par mois, 2013

(nbre de lits, activité opposable, USN et USI, présence à minuit et ESMJ)

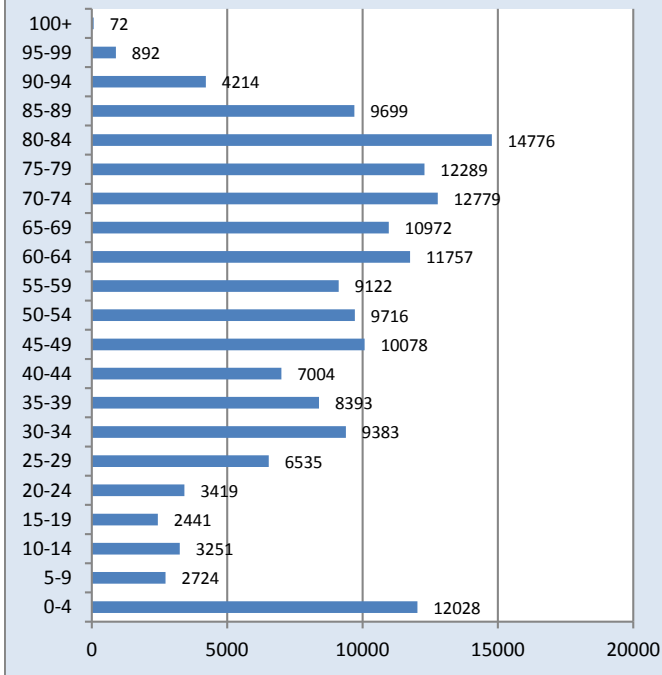
MOIS	MOYENNE	MIN	MAX	TO
Janvier	430,3	342	495	74,3%
Février	456,8	394	524	78,9%
Mars	436,2	342	491	75,3%
Avril	428,2	366	494	73,9%
Mai	426,7	361	481	73,7%
Juin	429,6	346	494	74,2%
Juillet	404,0	336	460	69,8%
Août	342,3	293	404	59,1%
Septembre	415,9	342	482	71,8%
Octobre	422,2	355	492	72,9%
Novembre	425,7	330	508	73,5%
Décembre	406,5	295	482	70,2%
Année 2013	418,3	293	524	72,2%

Taux d'occupation des lits au CHL, par mois, 2013

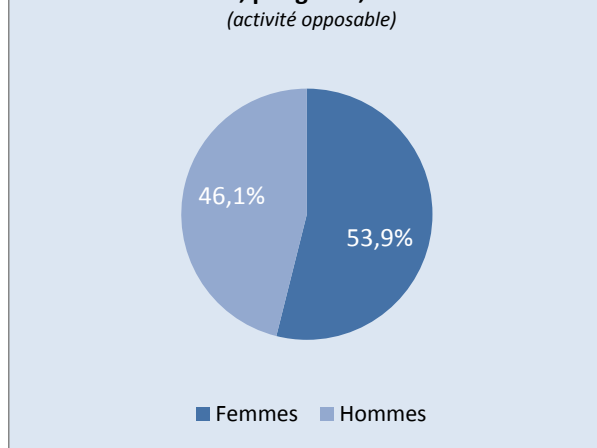
(Activité opposable, unités de soins normaux et intensifs, présence à minuit et ESMJ)



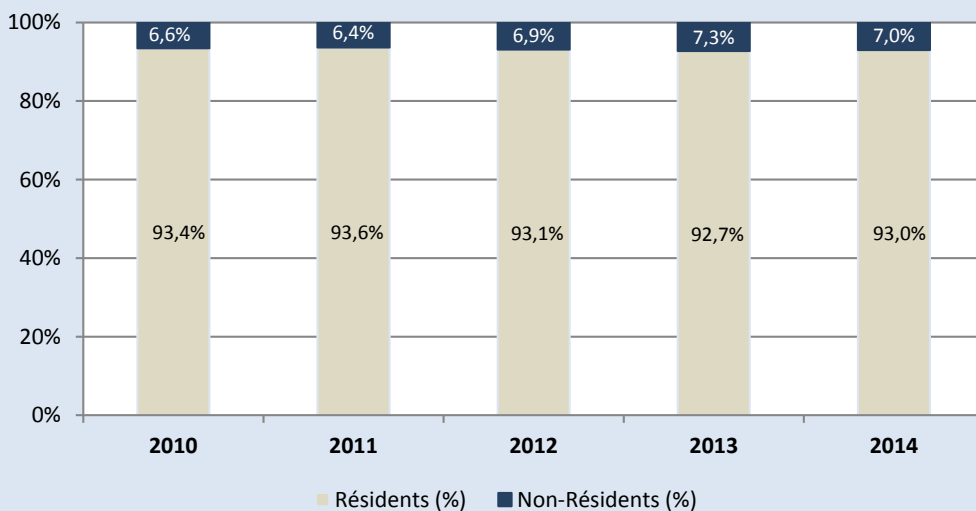
Répartition des journées d'hospitalisation du CHL, par âge, 2013 (activité opposable)



Répartition des séjours hospitaliers du CHL, par genre, 2013 (activité opposable)



Evolution de la répartition des séjours hospitaliers entre résidents et non-résidents, au CHL, 2010-2014 (activité opposable)



CENTRE HOSPITALIER EMILE MAYRISCH (CHEM)

Capacités d'accueil (2015)	
Lits budgétisés	Aigus : 612 (26.2% nat.) (+ 10 lits à disposition du Centre François Baclesse) (Lits-portes : 6) Rééducation gériatrique : 30
Places	Dialyse : 16
Salles OP	14

Les intitulés des services correspondent aux dénominations formulées par l'établissement.

SERVICES HOSPITALIERS ET RESSOURCES ASSOCIEES				
Dénomination du service	Localisation	Effectifs médicaux	Lits / places	Equipements
Services de base				
Chirurgie générale	Esch Nieder Korn	Cf chirurgie viscérale	Cf chirurgie viscérale	
Services spécialisés				
Cardiologie	Esch Nieder Korn	Esch : 9 cardiologues Nieder Korn : 2 cardiologues	Esch : 16 lits + 6 lits intensifs Nieder Korn : 16 lits	Esch : 1 échocardi- graphe IE33 ultrasound
Chirurgie plastique	Esch	2 chirurgiens plasticiens	5 lits	
Chirurgie générale et viscérale	Esch Nieder Korn	Esch : 5 chirurgiens viscéraux (3 chirurgiens viscéraux et généraux, 1 chirurgien viscéral, 1 chirurgien viscéral, général et vasculaire) Nieder Korn : 1 chirurgien viscéral et général	Esch : 32 lits Nieder Korn : 12 lits	
Chirurgie vasculaire	Esch	5 chirurgiens vasculaires Radiologues	12 lits	Salle hybriArtis Zeego
Gastro-entérologie	Esch Nieder Korn Dudelange	Esch : 3 médecins gastroentérologues Nieder Korn : 3 médecins gastroentérologues	Esch : 17 lits + 3 emplacements pour surveillance après endoscopie sous sédation Nieder Korn : 14 lits + 3 emplacements pour surveillance après endoscopie sous sédation Dudelange (policlinique endoscopique)	
Gériatrie aiguë	Dudelange Nieder Korn (+ unite mobile sur les 2 sites)	Dudelange : 1 médecin gériatre et 1 médecin neurologue à compétence gériatrique Nieder Korn : 2 médecins gériatres Rééducation gériatrique	Dudelange : 26 lits Nieder Korn : 24 lits	
Gynécologie-Obstétrique	Esch	11 médecins gynécologues Pédiatrie	12 lits d'hospitalisation 20 lits en maternité (20 lits en pouponnière)	
Néphrologie	Esch	4 néphrologues	11 lits 16 emplacements pour hémodialyse	
Neurologie	Esch Nieder Korn (+ stroke unit)	6 neurologues	Esch : 20 lits + 4 lits intensifs Stroke Unit Nieder Korn : 16 lits 4 emplacements pour le laboratoire du sommeil	Laboratoire du sommeil
Oncologie	Esch	6 oncologues Radiothérapeutes Chirurgie oncologique	32 lits dont 4 lits d'isolement stérile 16 emplacements pour chimiothérapie	
Ophtalmologie	Esch	8 médecins ophtalmologues	3 lits d'hospitalisation de jour	
ORL	Esch Nieder Korn Dudelange	9 médecins ORL	10 lits (enfants inclus)	

SERVICES HOSPITALIERS ET RESSOURCES ASSOCIEES				
Dénomination du service	Localisation	Effectifs médicaux	Lits / places	Equipements
Services spécialisés				
Orthopédie – Clinique du dos	Niederkorn	3 Orthopédistes, spécialisés sur la colonne vertébrale Rhumatologues, Neurologues, Radiologues, Anesthésistes	Cf lits de traumatologie et chirurgie orthopédique	Table SpineMed
Pédiatrie	Esch	5 médecins pédiatres <i>Toutes les spécialités chirurgicales opérant des enfants (ORL, urologues, chirurgiens viscéraux, traumatologues)</i>	15 lits	
Pneumologie	Esch Niederkorn	4 médecins pneumologues	Esch : 15 lits Niederkorn : 10 lits 3 emplacements pour surveillance après endoscopie avec sédation	Laboratoire du sommeil
Psychiatrie	Esch	4 médecins psychiatres	12 lits intensifs pour la psychiatrie intensive 15 lits aigus pour la psychiatrie aiguë 18 lits chroniques pour l'addictologie	
Réanimation	Esch Niederkorn	Esch : 14 médecins anesthésistes-réanimateurs Niederkorn : 4 médecins anesthésistes-réanimateurs	Esch : 22 lits soins intensifs Niederkorn : 9 lits soins intensifs	
Rééducation gériatrique et neurovasculaire	Dudelage	2 médecins rééducateurs Gériatrie	14 lits pour la rééducation gériatrique 16 lits pour la rééducation neurovasculaire	
Soins palliatifs	Esch Niederkorn	5 médecins oncologues	Esch : 8 lits Niederkorn: 4 lits	
Traumatologie	Esch Niederkorn	Esch : 4 chirurgiens traumatologues Niederkorn : 3 chirurgiens orthopédistes-traumatologues	Esch : 30 lits (orthopédie + traumatologie) Niederkorn: 20 lits (orthopédie + traumatologie)	
Urologie	Esch Niederkorn	Esch : 5 urologues Niederkorn : 3 urologues	Esch : 22 lits Niederkorn: 10 lits	Laser Green-light
Services nationaux				
Oxygénothérapie hyperbare	Esch	14 médecins anesthésistes	6 emplacements assis (+2 si nécessaire) ou 2 places allongées	Caisson d'oxygénothérapie hyperbare
Autres activités médicales / offres de soins réalisées (hors services d'hospitalisation planifiés)				
Anesthésie	Esch Niederkorn	Esch : 14 médecins anesthésistes-réanimateurs Niederkorn : 4 médecins anesthésistes-réanimateurs	Esch : 12 emplacements Salle de réveil	
Chirurgie orthopédique	Esch Niederkorn	Esch: 5 chirurgiens orthopédistes Niederkorn : 6 chirurgiens orthopédistes	Esch : 25 lits Niederkorn : 32 lits + 6 emplacements pour traitements par perfusion (Clinique du dos)	1 système de navigation pour la chirurgie orthopédique 3 colonnes vidéo orthopédiques 1 laser orthopédique
Clinique du vertige	Esch	1 médecin neurologue et 2 médecins ORL	Si besoin, hospitalisation en ORL ou neurologie	Plateau technique d'exploration du vertige
Endocrinologie-diabétologie	Esch Niederkorn Dudelage (polyclinique diabétologique)	Esch : 3 médecins endocrinologues-diabétologues, 1 médecin interniste Niederkorn: 1 médecin interniste	Esch : 3 lits Niederkorn: 10 lits	
Rhumatologie	Esch	1 médecin rhumatologue	Si besoin, hospitalisation en médecine interne	

Imagerie médicale	Equipements	Effectifs médicaux
	Esch : 1 CT scanner, 1 IRM Niederkorn : 1 CT scanner, 1 IRM 1 Ris-Pacs, 7 salles conventionnelles télécommandées 'Imagerie médicale'	-10 médecins radiologues -Tous les médecins disposant d'une autorisation ministérielle à pratiquer le radiodiagnostic

CERTAINES ACTIVITES MEDICO-TECHNIQUES 2013

Nbre d'UO opposables et non opposables	% nat.
- Polyclinique-Urgences : 303 157	26.1%
- Laboratoires : 281 649	24.7%
- Imagerie médicale : 152 898	28.2%
- Médecine nucléaire : 2 400	15.1%
- IRM : 16 080	33.6%
- Salles opératoires : 15 479	23.7%
- Salles d'accouchement : 1 176	19.6%
- Caisson d'oxygénothérapie hyperbare : 758	100.0%
- Endoscopie : 12 612	29.7%
- Chimiothérapie : 5 374	24.3%
- Hémodialyse : 13 205	24.4%
- Kinésithérapie : 76 106	14.5%
- Ergothérapie : 15 088	7.6%

ACTIVITE D'HOSPITALISATION 2013

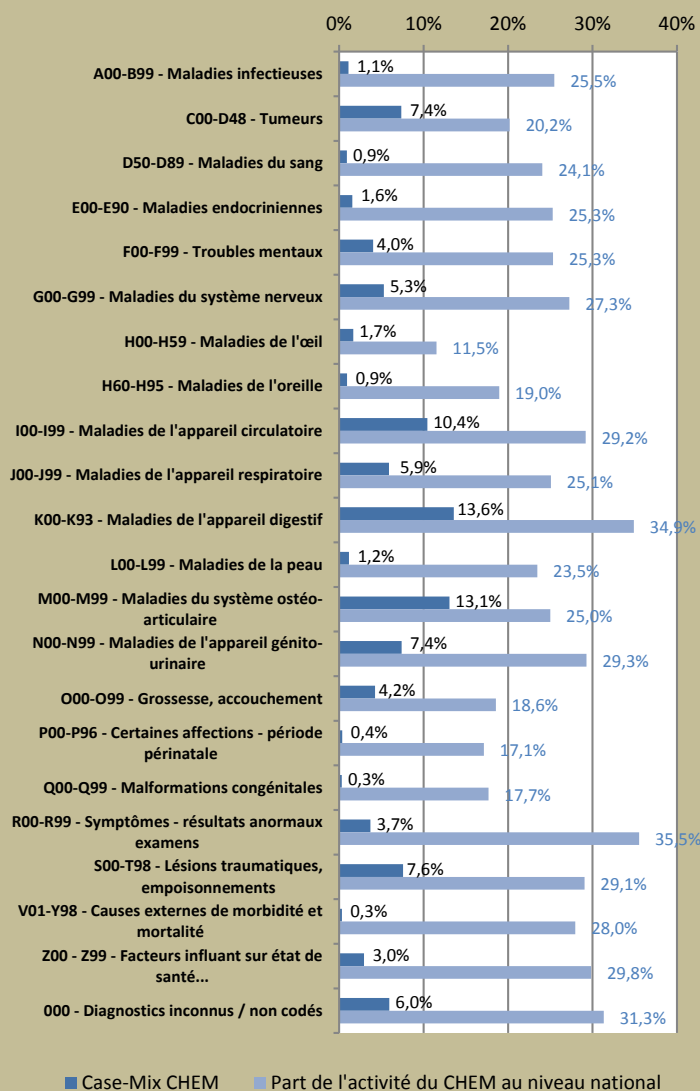
(activité opposable, hors rééducation)

- **Nombre de séjours : 33 839** (26.4% nat.)
dont entrée et sortie le même jour : 12 080 soit 35.7% des séjours (dont UO places de surveillance ambulatoire : 4 808)
- **Nombre de journées : 166 871** (26.2% nat.)
dont patients âgés de + 75 ans : 36.6% des journées
dont journées hôpital de jour psychiatrique (UO) : 3 241
- **Durée moyenne de séjour (jours): 7.1** (moy. nat : 7.3j)
(présence à minuit, USN+USI)
- **Lits occupés en moyenne par jour : 439**
(présence à minuit+ESMJ, USN+USI)
dont occupation minimum : 291 lits
dont occupation maximum : 524 lits
- **Taux d'occupation : 71.7%**
(présence à minuit+ESMJ, USN+USI)

Case-mix du CHEM 2013

(séjours, activité opposable, hors rééducation)

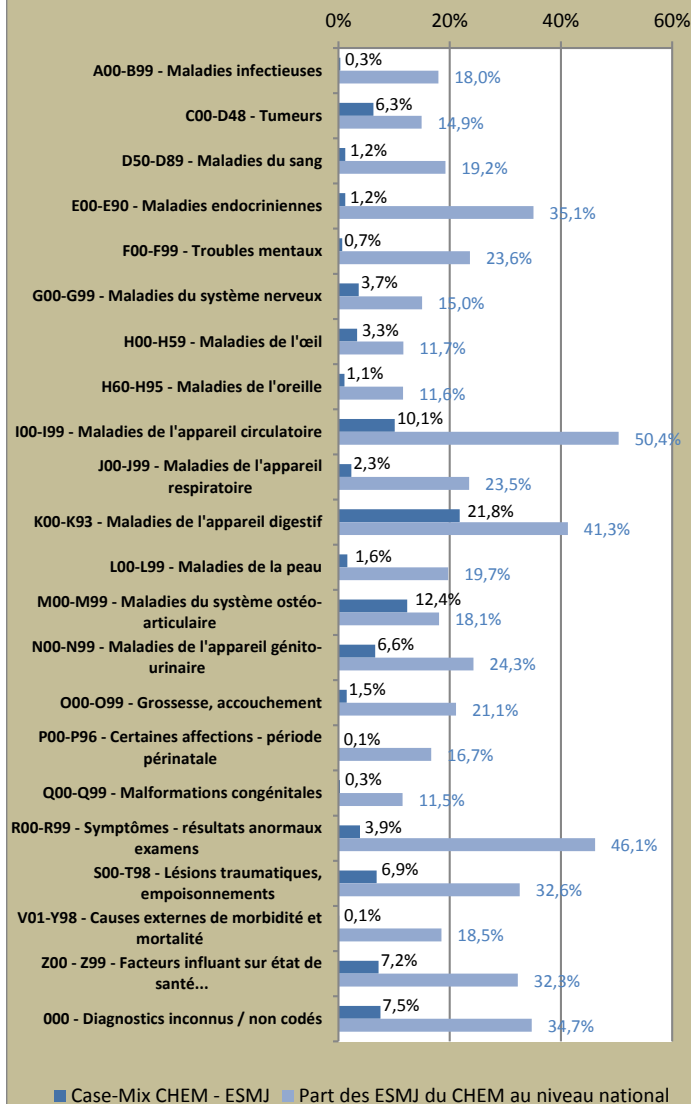
et part de l'activité au niveau national (Ets généraux aigus)



Case-mix du CHEM 2013 en hospitalisation de jour

(séjours en ESMJ, activité opposable, hors rééducation)

et part des ESMJ au niveau national (Ets généraux aigus)



↳ Lecture du graphique ex : En 2013, les maladies infectieuses représentaient 1.1% des pathologies prises en charge au CHEM. Au niveau national (établissements généraux aigus), ces pathologies étaient prises en charge à 25.5% par le CHEM.

↳ Lecture du graphique ex : En 2013, 0.3% des hospitalisations de jour du CHEM concernaient les maladies infectieuses. Au niveau national, 18% des hospitalisations de jour pour maladies infectieuses étaient réalisées par le CHEM.

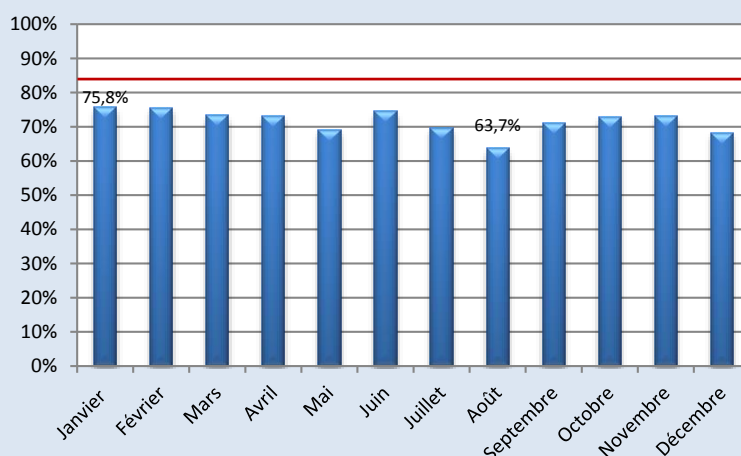
Occupation moyenne des lits aigus au CHEM, par mois, 2013

(nbre de lits, activité opposable, USN et USI, hors rééducation, présence à minuit et ESMJ)

MOIS	MOYENNE	MIN	MAX	TO
Janvier	463,8	361	524	75,8%
Février	462,5	379	515	75,6%
Mars	449,8	358	517	73,5%
Avril	448,3	361	508	73,2%
Mai	423,2	344	490	69,2%
Juin	457,0	366	520	74,7%
Juillet	426,9	347	487	69,8%
Août	389,9	334	441	63,7%
Septembre	434,9	359	489	71,1%
Octobre	446,5	368	502	73,0%
Novembre	447,3	335	523	73,1%
Décembre	418,0	291	496	68,3%
Année 2013	438,7	291	524	71,7%

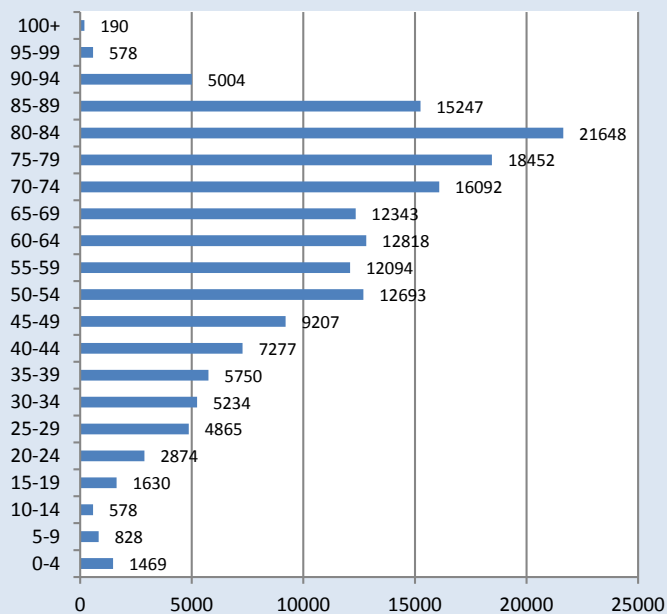
Taux d'occupation des lits aigus au CHEM, par mois, 2013

(Activité opposable, unités de soins normaux et intensifs, hors rééducation, présence à minuit et ESMJ)



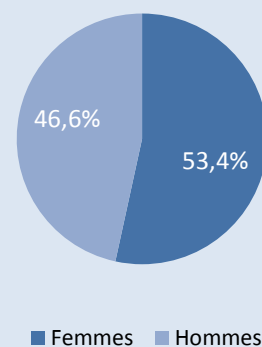
Répartition des journées d'hospitalisation du CHEM, par âge, 2013

(activité opposable, hors rééducation)



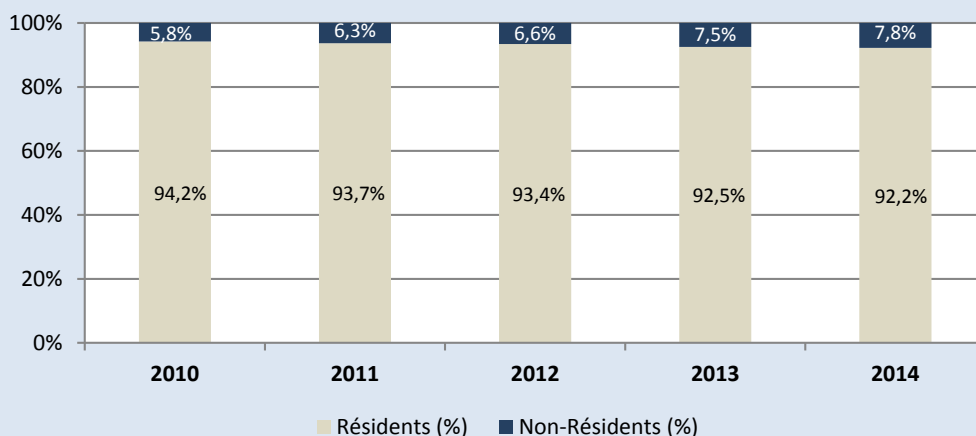
Répartition des séjours hospitaliers du CHEM, par genre, 2013

(activité opposable, hors rééducation)



Evolution de la répartition des séjours hospitaliers entre résidents et non-résidents, au CHEM, 2010-2014

(activité opposable, hors rééducation)



HOPITAUX ROBERT SCHUMAN (HRS)

Capacités d'accueil (2015)

	Hôpital Kirchberg (HK)	Clinique du Dr E. Bohler (CBK)	Zithaklinik (ZITHA)	Clinique Sainte Marie (CSM)
Lits budgétisés	Aigus : 345	Aigus : 68	Aigus : 226 Rééducation gériatrique : 30	Aigus : 118
Places	Surveillance ambulatoire : 10 Dialyse : 16	Surveillance ambulatoire : 8	Surveillance ambulatoire : 10 Dialyse : 12	Aucune
Salles OP	8	3	6	2

Les intitulés des services correspondent aux dénominations formulées par l'établissement.

SERVICES HOSPITALIERS ET RESSOURCES ASSOCIEES

Dénomination du service	Localisation	Effectifs médicaux	Lits /places	Equipements
Services de base				
Médecine interne générale	HK ZITHA CSM	7 médecins internistes	ZITHA : 20 lits CSM : 20 lits HK : 12 lits	
Services spécialisés				
Cardiologie	HK ZITHA	15 cardiologues	25 lits + 6 lits de soins intensifs cardiologiques	
Chirurgie reconstructive et esthétique	CBK HK ZITHA	5 chirurgiens esthétiques	6 lits	
Chirurgie viscérale	HK ZITHA	6 chirurgiens viscéraux avec sous-spécialisations (estomac / côlon / rectum / hépato-biliaire)	27 lits	
Centre de médecine vasculaire dont chirurgie vasculaire	HK ZITHA	7 médecins	19 lits	
Gastro-entérologie	HK ZITHA	12 gastro-entérologues	25 lits	Echo-endoscopie
Gériatrie aiguë	ZITHA : hospit (fin 2015) + équipe mobile CSM : équipe mobile vers HK	4 médecins gériatres	ZITHA : 30 lits fin 2015	
Gynécologie-sénologie	CBK	18 gynécologues 4 anesthésistes	20 lits 8 emplacements en hôpital de jour	
Traitement de la grossesse	CBK	18 Obstétriciens 4 spécialistes en échographie prénatale	12 lits	
Maternité	CBK	18 Obstétriciens 8 Pédiatres 4 Anesthésistes	36 lits	
Néphrologie	HK ZITHA	6 néphrologues	25 lits (en partie médecine interne) 28 emplacements et places de surveillance pour hémodialyse, 1 emplacement pour éducation à la dialyse péritonéale et prise en charge ambulatoire des patients en dialyse péritonéale	

SERVICES HOSPITALIERS ET RESSOURCES ASSOCIEES

Dénomination du service	Localisation	Effectifs médicaux	Lits /places	Equipements
Services de base				
Neurologie	HK ZITHA	5 neurologues (recrutement de 2 neurologues supplémentaires en cours)	18 lits dont lits d'intermediate care	
Oncologie médicale	HK ZITHA	6 oncologues	48 lits dont 10 lits de soins palliatifs Emplacements et places de surveillance avec hôpital de jour oncologique : Chimiothérapie 30 places	
Ophthalmologie	HK ZITHA CSM	19 ophtalmologues	4 lits	
ORL et chirurgie maxillo-faciale	HK ZITHA	7 ORL 3 chirurgiens maxillo-faciaux	15 lits	
Pédiatrie	HK	8 pédiatres 2 chirurgiens pédiatriques	12 lits	
Pneumologie	HK ZITHA	6 pneumologues	25 lits	
Psychiatrie adulte	HK ZITHA	8 psychiatres adultes	45 lits 15 emplacements en hôpital de jour	
Réanimation Anesthésie	HK CBK ZITHA CSM	22 médecins anesthésistes et réanimateurs	27 lits de réanimation (hors réa cardio, mentionnée sous le service "cardio")	
Rééducation gériatrique	ZITHA CSM	5 médecins gériatres 2 médecins en rééducation gériatrique	ZITHA : 30 lits CSM : 60 lits (rééducation et soins de suite) 5 places d'HDJ de rééducation gériatrique	
Traumatologie	HK ZITHA (<i>arrêt au 1.1.2016</i>)	2 traumatologues 7 orthopédistes	18 lits	
Urgences	HK (+SAMU) ZITHA : reprise des gardes de la ZITHA par HK le 01/01/2016	11 urgentistes	Projet de lits portes	
Urologie	HK ZITHA	7 urologues dont 2 médecins experts en chirurgie robotique	18 lits	Chirurgie robotique Da Vinci
Services nationaux				
Néonatalogie (non intensive)	HK	8 pédiatres	7 lits	
Psychiatrie juvénile	HK CSM (HDJ) Bâtiment public, Avenue de la Gare Luxembourg (SDIP)	4 psychiatres juvéniles	23 lits 12 emplacements en HDJ	
Autres activités médicales / offres de soins réalisées (hors services d'hospitalisation planifiés)				
Addictologie	ZITHA	8 psychiatres adultes	15 lits	
Chirurgie de la main	HK	5 Chirurgiens spécialisés en chirurgie de la main/membre supérieur + 2 professeurs associés étrangers	6 lits	
Chirurgie dentaire	HK ZITHA CSM	11 médecins	3 lits	
Chirurgie du membre inférieur	HK ZITHA	10 chirurgiens orthopédiques Chirurgiens spécialisés membre inférieur + 2 professeurs associés étrangers (révisions compliquées de prothèses; chirurgie du pied)	55 lits	

SERVICES HOSPITALIERS ET RESSOURCES ASSOCIEES

Chirurgie du rachis / neurochirurgie	HK ZITHA	5 Chirugiens spécialisés en chirurgie du rachis, de qualification soit orthopédique, soit neurochirurgicale	22 lits	
Chirurgie thoracique	ZITHA	2 chirurgiens thoraciques	5 lits	
Dermatologie	HK ZITHA	6 dermatologues	2 lits	
Endocrinologie-diabétologie	HK ZITHA	5 médecins internistes, diabétologues, endocrinologues	18 lits	
Médecine nucléaire	ZITHA	3 médecins radiologues		2 Gamma-caméras 1 SPECT-CT 2015
Rhumatologie	HK ZITHA	6 rhumatologues	3 lits	Ostéodensitométrie

Imagerie médicale : 15 médecins radiologues

Types d'équipements	Lieu d'implémentation	Equipements
Equipements fixes	HK	Bucky à capteur plan 2 Scanners IRM Table télécommandée urologique Mammographie numérique DR Table interventionnelle multifonctionnelle 2 Tables télécommandées à capteur plan
	ZITHA	Ostéodensitométrie Table télécommandée Scanner Orthopantomographe IRM Table vasculaire Table interventionnelle multifonctionnelle Mammographie numérique
	CSM	Table télécommandée Suspension plafonnrière
Equipements mobiles	HK	2 Appareils Rx Mobiles
	ZITHA	2 Appareils Rx Mobiles
	CSM	1 Appareil Rx Mobile
Amplificateurs de brillance	HK	8 amplificateurs de brillance
	ZITHA	2 amplificateurs de brillance
	CSM	1 amplificateur de brillance

CENTRE HOSPITALIER DU KIRCHBERG (CHK)

NB : les données de l'Hôpital Kirchberg et de la Clinique du Dr E. Bohler ont été compilées pour cette présentation

Capacités d'accueil (2015)	
Lits budgétisés	Aigus : 413 (HK : 345, CBK : 68) (17.7% nat.)
Places	Surveillance ambulatoire : 18 (HK : 10, CBK : 8) Dialyse : 16 (HK)
Salles OP	11 (HK : 8, CBK : 3)

cf Fiche récapitulatif HRS p. 29 pour détails des services hospitaliers

CERTAINES ACTIVITES MEDICO-TECHNIQUES 2013

Nbre d'UO opposables et non opposables	% nat.
- Polyclinique-Urgences : 243 048	20.9%
- Laboratoires : 206 328	18.1%
- Imagerie médicale : 96 107	17.7%
- IRM : 6 799	14.2%
- Salles opératoires : 15 445	23.7%
- Salles d'accouchement : 2 410	40.2%
- Endoscopie : 8 245	19.4%
- Chimiothérapie : 3 879	17.5%
- Hémodialyse : 11 017	20.3%
- Kinésithérapie : 70 958	13.5%

ACTIVITE D'HOSPITALISATION 2013

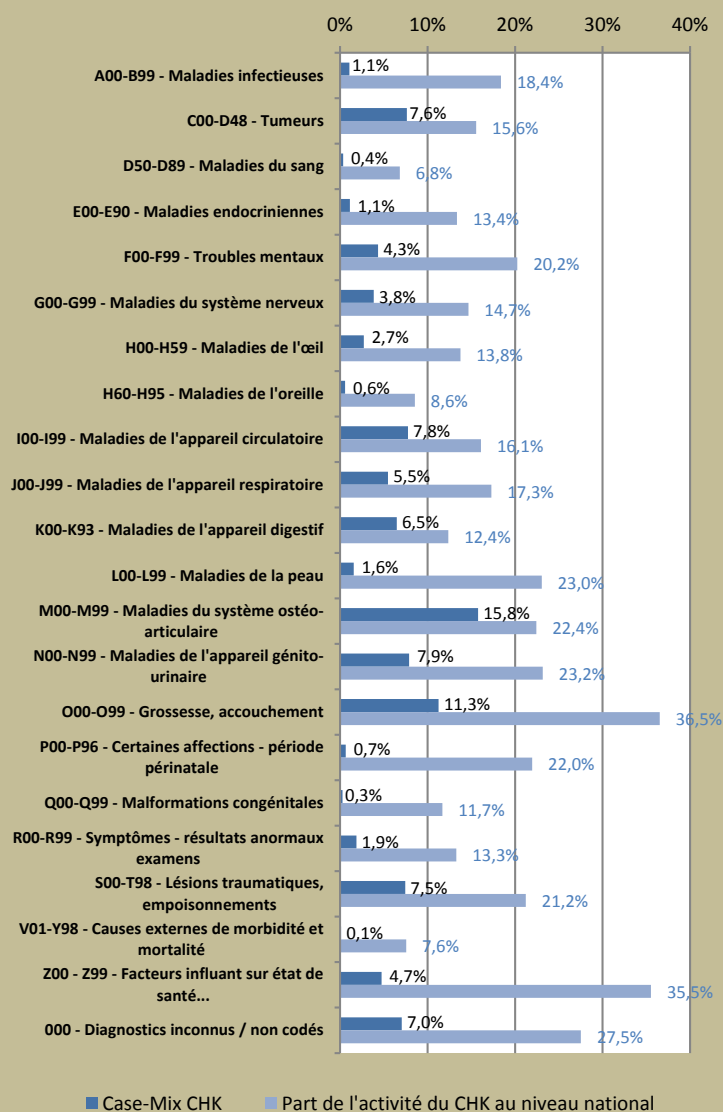
(activité opposable, hors rééducation)

- **Nombre de séjours : 25 145** (19.6% nat.)
dont entrée et sortie le même jour : 7 968 soit 31.7% des séjours
(dont UO places de surveillance ambulatoire : 6 606)
- **Nombre de journées : 120 049** (18.9% nat.)
dont patients âgés de + 75 ans : 25.7% des journées
dont journées hôpital de jour psychiatrique (UO) : 5 010
- **Durée moyenne de séjour (jours): 6.5** (moy. nat : 7.3j)
(présence à minuit, USN+USI)
- **Lits occupés en moyenne par jour : 313**
(présence à minuit+ESMJ, USN+USI)
dont occupation minimum : 203 lits
dont occupation maximum : 376 lits
- **Taux d'occupation : 75.9%**
(présence à minuit+ESMJ. USN+USI)

Case-mix du CHK 2013

(séjours, activité opposable)

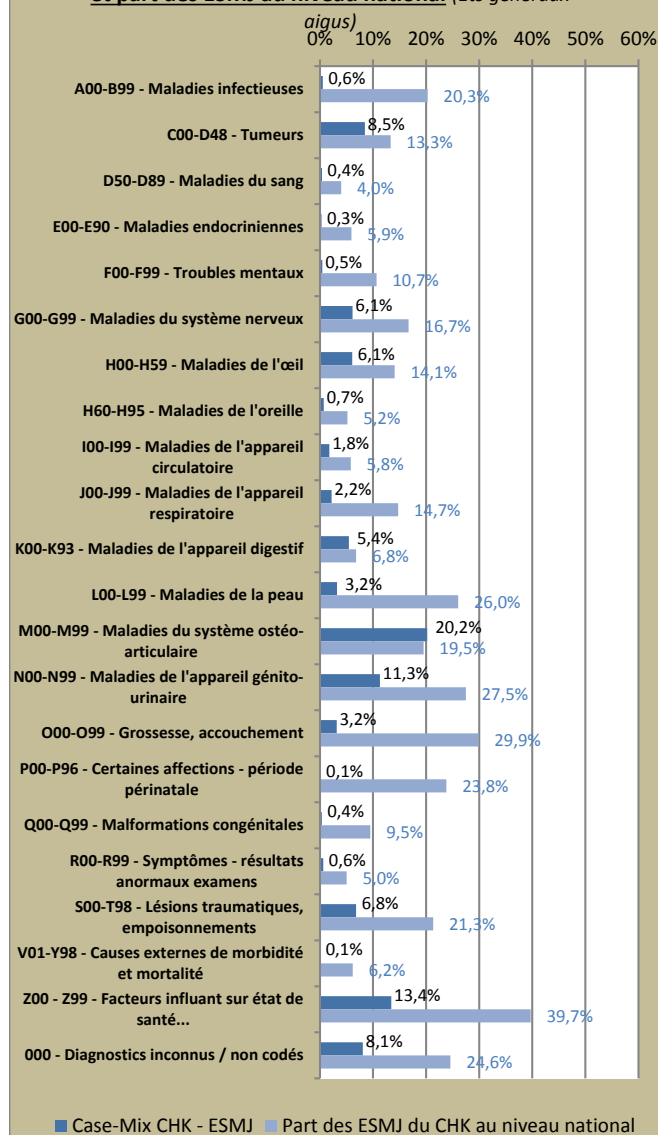
et part de l'activité au niveau national (Ets généraux aigus)



Case-mix du CHK 2013 en hospitalisation de jour

(séjours en ESMJ, activité opposable, hors rééducation)

et part des ESMJ au niveau national (Ets généraux aigus)



↳ Lecture du graphique ex : En 2013, les maladies infectieuses représentaient 1.1% des pathologies prises en charge au CHK. Au niveau national (établissements généraux aigus), ces pathologies étaient prises en charge à 18.4% par le CHK.

↳ Lecture du graphique ex : En 2013, 0.6% des hospitalisations de jour du CHK concernaient les maladies infectieuses. Au niveau national, 20.3% des hospitalisations de jour pour maladies infectieuses étaient réalisées par le CHK.

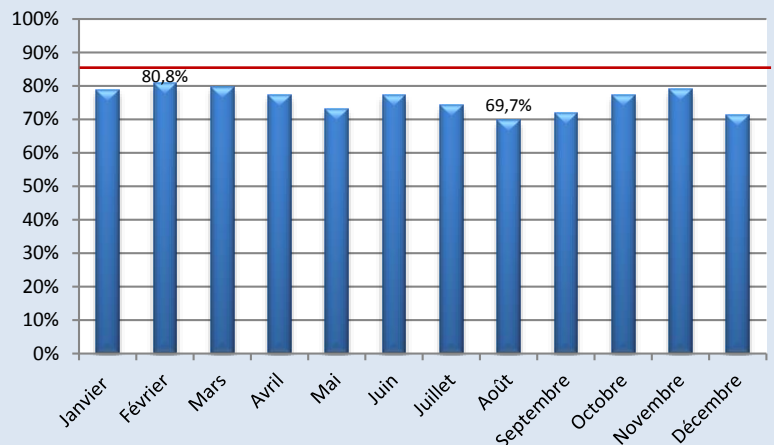
Occupation moyenne des lits au CHK, par mois, 2013

(nbre de lits, activité opposable, USN et USI, présence à minuit et ESMJ)

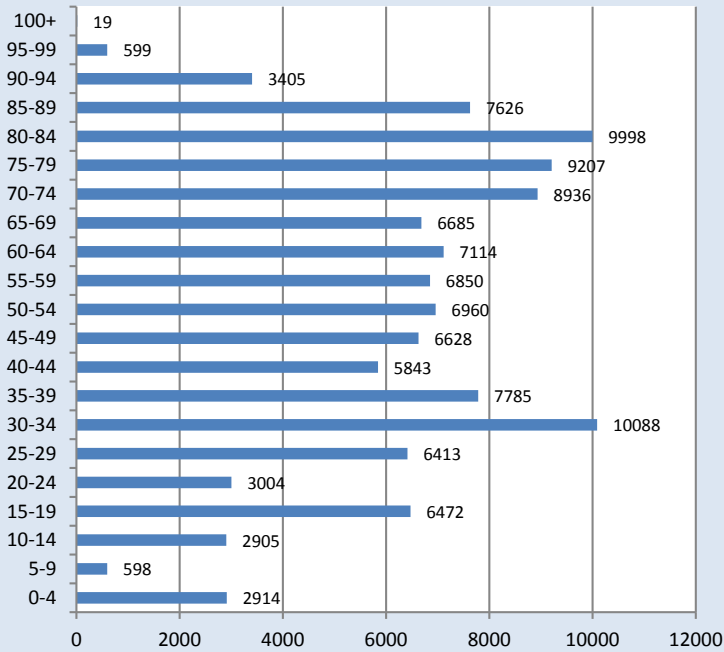
MOIS	MOYENNE	MIN	MAX	TO
Janvier	325,8	242	369	78,9%
Février	333,6	283	369	80,8%
Mars	329,7	245	369	79,8%
Avril	319,8	255	376	77,4%
Mai	302,3	253	342	73,2%
Juin	319,1	261	364	77,3%
Juillet	306,6	262	352	74,2%
Août	288,0	229	351	69,7%
Septembre	297,6	236	353	72,1%
Octobre	319,1	269	360	77,3%
Novembre	326,1	270	372	79,0%
Décembre	295,0	203	358	71,4%
Année 2013	313,4	203	376	75,9%

Taux d'occupation des lits au CHK, par mois, 2013

(Activité opposable, unités de soins normaux et intensifs, présence à minuit et ESMJ)

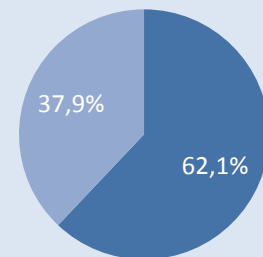


Répartition des journées d'hospitalisation du CHK, par âge, 2013 (hors rééducation)



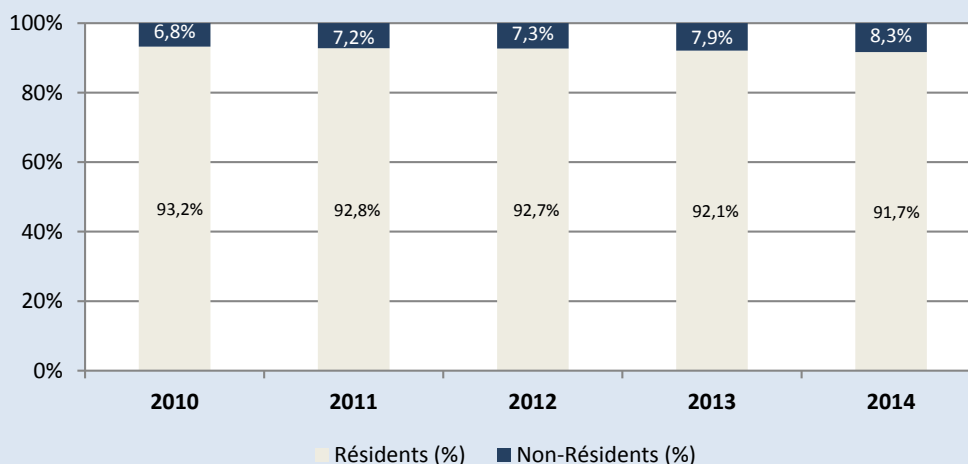
Répartition des séjours hospitaliers du CHK, par genre, 2013 (activité opposable)

(activité opposable)



■ Femmes ■ Hommes

Evolution de la répartition des séjours hospitaliers entre résidents et non-résidents, au CHK, 2010-2014 (activité opposable)



■ Résidents (%) ■ Non-Résidents (%)

ZITHAKLINIK (ZITHA)

Capacités d'accueil (2015)	
Lits budgétisés	Aigus : 226 (9.7% nat.) Rééducation gériatrique : 30
Places	Surveillance ambulatoire : 10 Dialyse : 12
Salles OP	6

cf Fiche récapitulatif HRS p. 29 pour détails des services hospitaliers

CERTAINES ACTIVITES MEDICO-TECHNIQUES 2013

Nbre d'UO opposables et non opposables	% nat.
- Polyclinique-Urgences : 114 133	9.8%
- Laboratoires : 127 683	11.2%
- Imagerie médicale : 70 201	13.0%
- Médecine nucléaire : 5 748	36.1%
- IRM : 7 907	16.5%
- Salles opératoires : 8 484	13.0%
- Endoscopie : 8 220	19.4%
- Chimiothérapie : 2 873	13.0%
- Hémodialyse : 7 495	13.8%
- Kinésithérapie : 42 929	8.2%
- Ergothérapie : 14 071	7.1%

ACTIVITE D'HOSPITALISATION 2013

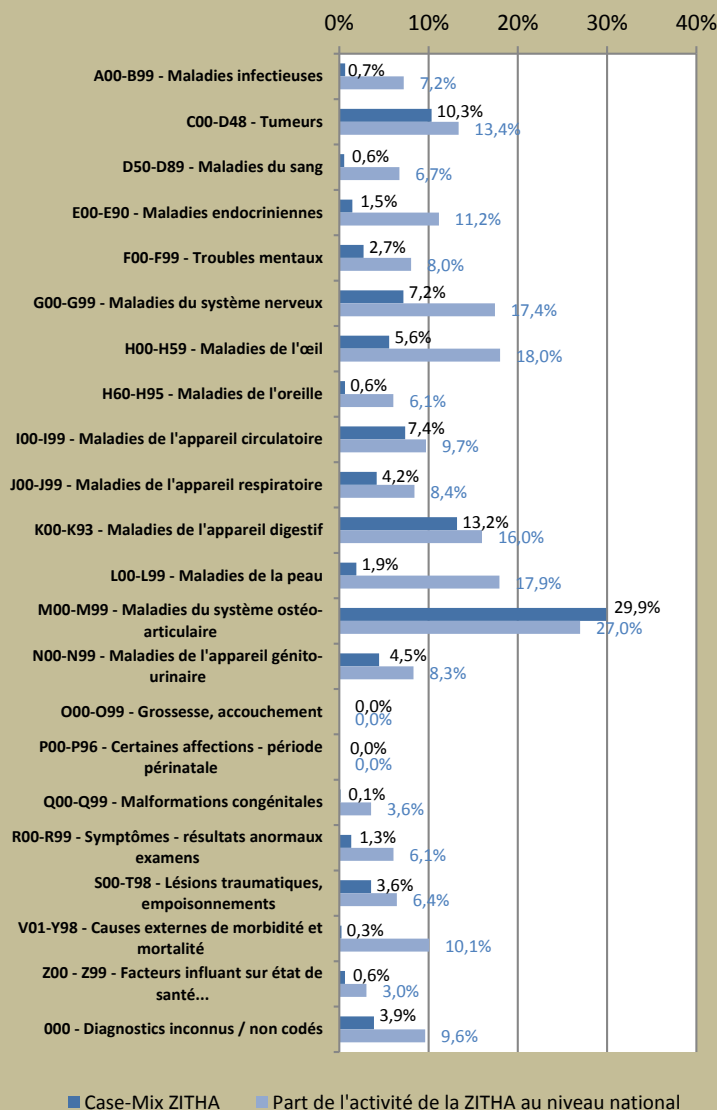
(activité opposable, hors rééducation)

- **Nombre de séjours : 15 969** (12.5% nat.)
dont entrée et sortie le même jour : 8 266 soit 51.8% des séjours
(dont UO places de surveillance ambulatoire : 7 954)
- **Nombre de journées : 64 644** (10.2% nat.)
dont patients âgés de + 75 ans : 38.4% des journées
- **Durée moyenne de séjour (jours): 7.3** (moy. nat : 7.3j)
(présence à minuit, USN+USI)
- **Lits occupés en moyenne par jour : 157**
(présence à minuit+ESMJ, USN+USI)
dont occupation minimum : 76 lits
dont occupation maximum : 214 lits
- **Taux d'occupation : 69.3%**
(présence à minuit+ESMJ, USN+USI)

Case-mix de la ZITHA 2013

(séjours, activité opposable, hors rééducation)

et part de l'activité au niveau national (Ets généraux aigus)

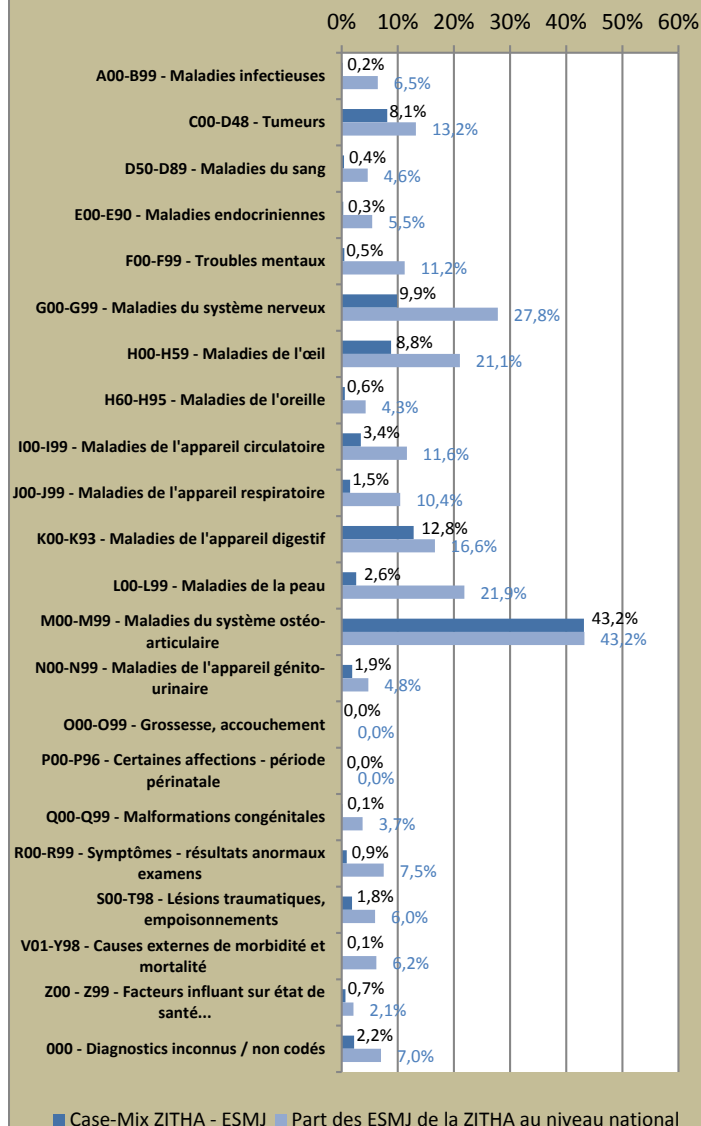


↳ Lecture du graphique ex : En 2013, les maladies infectieuses représentaient 0.7% des pathologies prises en charge à la ZITHA. Au niveau national (établissements généraux aigus), ces pathologies étaient prises en charge à 7.2% par la ZITHA.

Case-mix de la ZITHA 2013 en hospitalisation de jour

(séjours en ESMJ, activité opposable, hors rééducation)

et part des ESMJ au niveau national (Ets généraux aigus)



↳ Lecture du graphique ex : En 2013, 0.2% des hospitalisations de jour de la ZITHA concernaient les maladies infectieuses. Au niveau national, 6.5% des hospitalisations de jour pour maladies infectieuses étaient réalisées par la ZITHA.

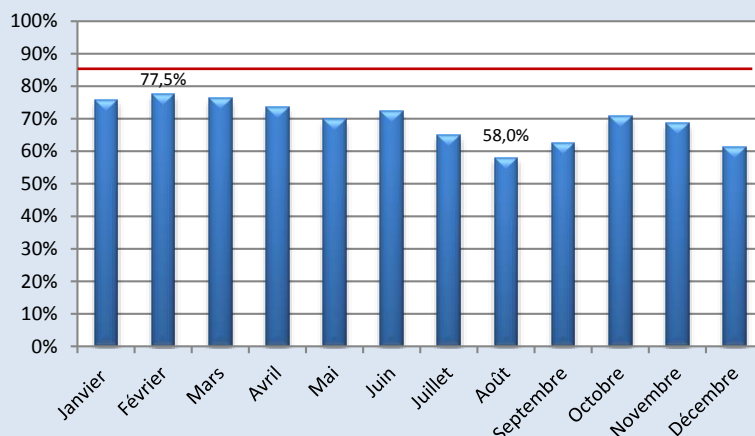
Occupation moyenne des lits aigus à la ZITHA, par mois, 2013

(nbre de lits, activité opposable, USN et USI, hors rééducation, présence à minuit et ESMJ)

MOIS	MOYENNE	MIN	MAX	TO
Janvier	171,4	111	214	75,8%
Février	175,1	137	209	77,5%
Mars	172,4	141	211	76,3%
Avril	166,4	129	200	73,6%
Mai	158,1	122	198	69,9%
Juin	163,6	125	197	72,4%
Juillet	146,8	98	193	64,9%
Août	131,1	110	165	58,0%
Septembre	141,6	107	181	62,6%
Octobre	160,3	128	197	70,9%
Novembre	155,3	125	189	68,7%
Décembre	138,9	76	205	61,5%
Année 2013	156,6	76	214	69,3%

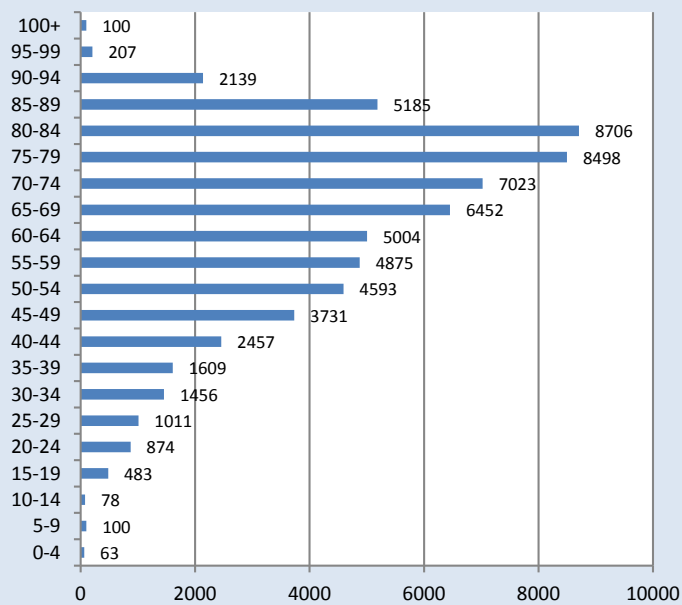
Taux d'occupation des lits aigus à la ZITHA, par mois, 2013

(Activité opposable, unités de soins normaux et intensifs, hors rééducation, présence à minuit et ESMJ)



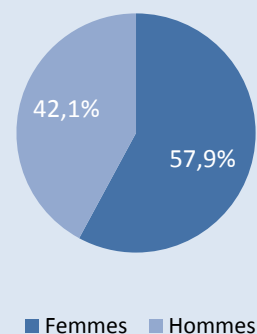
Répartition des journées d'hospitalisation de la ZITHA, par âge, 2013

(activité opposable, hors rééducation)



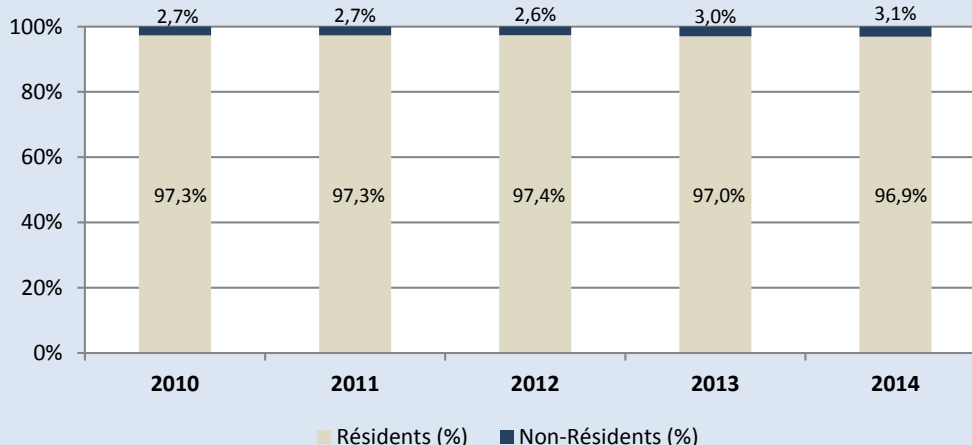
Répartition des séjours hospitaliers de la ZITHA, par genre, 2013

(activité opposable, hors rééducation)



Evolution de la répartition des séjours hospitaliers entre résidents et non-résidents, à la ZITHA, 2010-2014

(activité opposable, hors rééducation)



CLINIQUE SAINTE MARIE (CSM)

Capacités d'accueil (2015)	
Lits budgétisés	Aigus : 118 (5.1% nat.)
Places	Aucune
Salles OP	2

cf Fiche récapitulatif HRS p. 29 pour détails des services hospitaliers

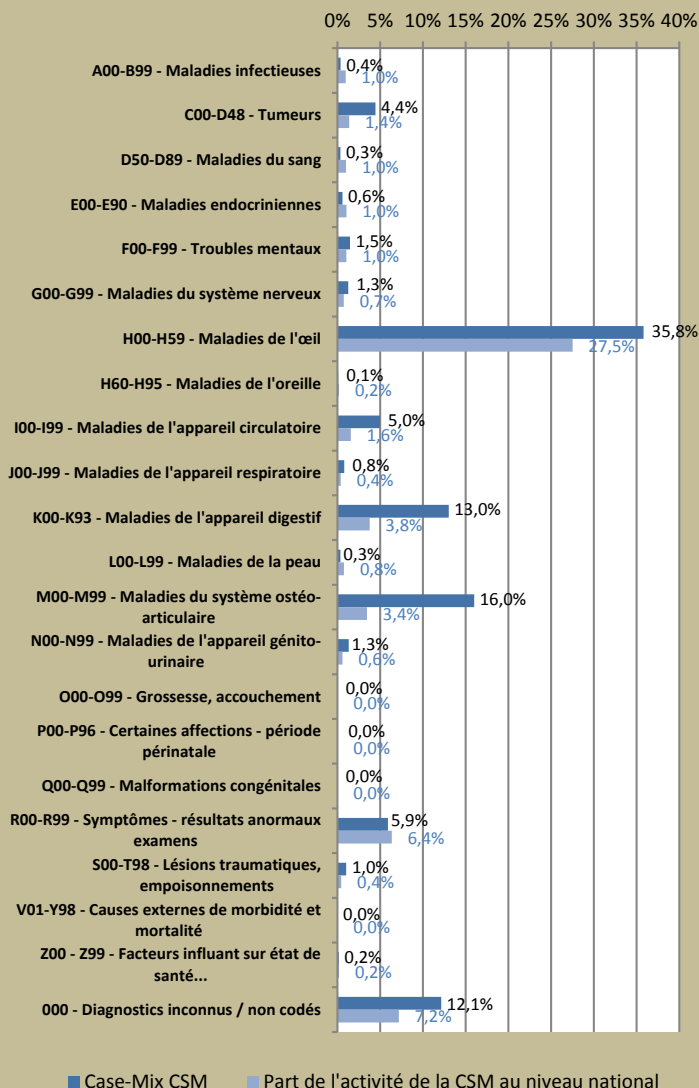
CERTAINES ACTIVITES MEDICO-TECHNIQUES 2013

Nbre d'UO opposables et non opposables	% nat.
- Polyclinique-Urgences : 17 580	1.5 %
- Imagerie médicale : 10 978	2.0 %
- Médecine nucléaire : 383	2.4 %
- Salles opératoires : 2 748	4.2 %
- Endoscopie : 1 248	2.9 %
- Kinésithérapie : 16 187	3.1 %

ACTIVITE D'HOSPITALISATION 2013 (activité opposable, hors rééducation)

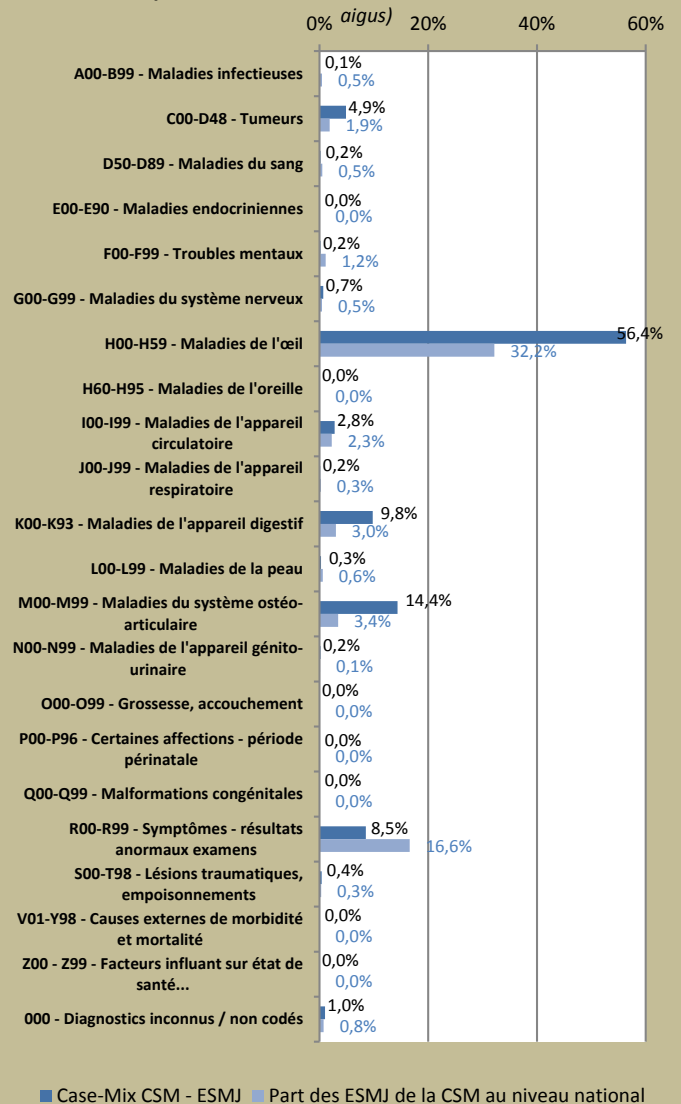
- **Nombre de séjours : 3 808** (3.0% nat.)
dont entrée et sortie le même jour: 1 969 soit 51.7% des séjours
- **Nombre de journées : 22 325** (3.5% nat.)
dont patients âgés de + 75 ans : 58.2% des journées
- **Durée moyenne de séjour (jours): 11.1** (moy. nat : 7.3j)
(présence à minuit, USN+USI)
- **Lits occupés en moyenne par jour : 65**
(présence à minuit+ESMJ, USN+USI)
dont occupation minimum : 40 lits
dont occupation maximum : 94 lits
- **Taux d'occupation : 55.4%**
(présence à minuit+ESMJ, USN+USI)

Case-mix de la CSM 2013 (séjours, activité opposable) et part de l'activité au niveau national (Ets généraux aigus)



↳ Lecture du graphique ex : En 2013, les maladies infectieuses représentaient 0.4% des pathologies prises en charge à la CSM. Au niveau national (établissements généraux aigus), ces pathologies étaient prises en charge à 1% par la CSM.

Case-mix de la CSM 2013 en hospitalisation de jour (séjours en ESMJ, activité opposable, hors rééducation) et part des ESMJ au niveau national (Ets généraux aigus)



↳ Lecture du graphique ex : En 2013, 0.1% des hospitalisations de jour de la CSM concernaient les maladies infectieuses. Au niveau national, 0.5% des hospitalisations de jour pour maladies infectieuses étaient réalisées par la CSM.

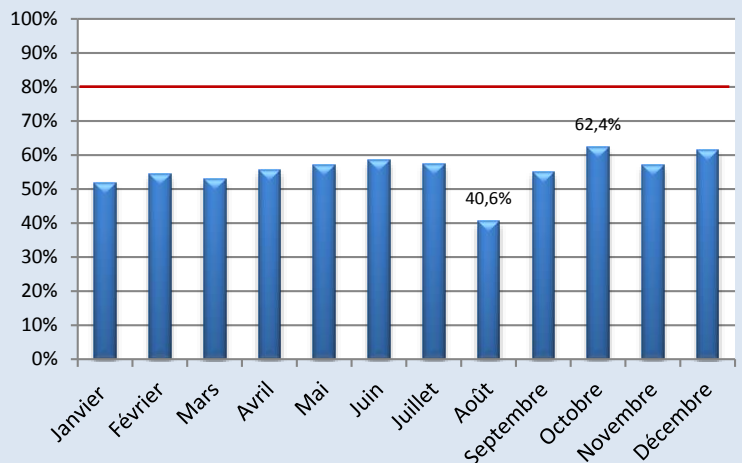
Occupation moyenne des lits à la CSM, par mois, 2013

(nbre de lits, activité opposable, USN, présence à minuit et ESMJ)

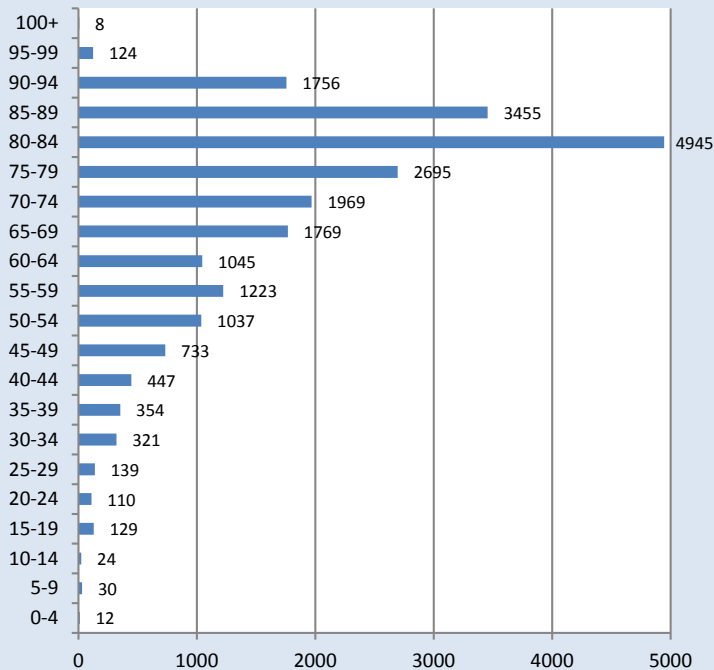
MOIS	MOYENNE	MIN	MAX	TO
Janvier	61,2	41	77	51,9%
Février	64,3	49	79	54,4%
Mars	62,5	50	76	52,9%
Avril	65,7	49	83	55,7%
Mai	67,3	51	86	57,0%
Juin	69,0	51	88	58,4%
Juillet	67,7	53	86	57,4%
Août	47,9	40	65	40,6%
Septembre	65,1	50	87	55,2%
Octobre	73,6	56	91	62,4%
Novembre	67,2	49	94	57,0%
Décembre	72,4	57	88	61,4%
Année 2013	65,3	40	94	55,4%

Taux d'occupation des lits à la CSM, par mois, 2013

(Activité opposable, unités de soins normaux, présence à minuit et ESMJ)

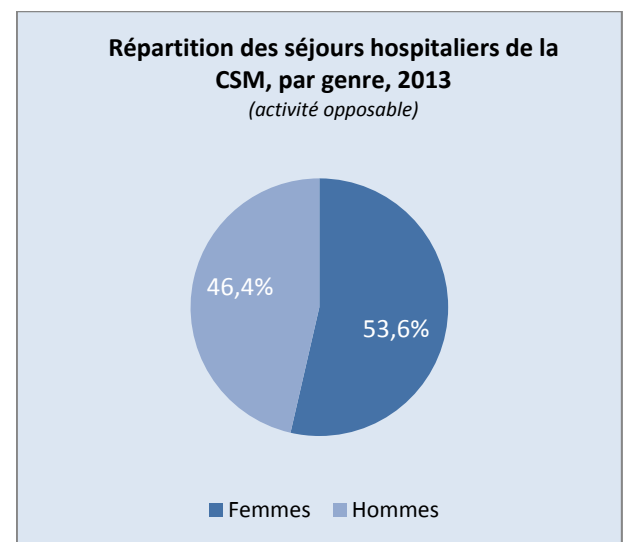


Répartition des journées d'hospitalisation de la CSM, par âge, 2013 (activité opposable)

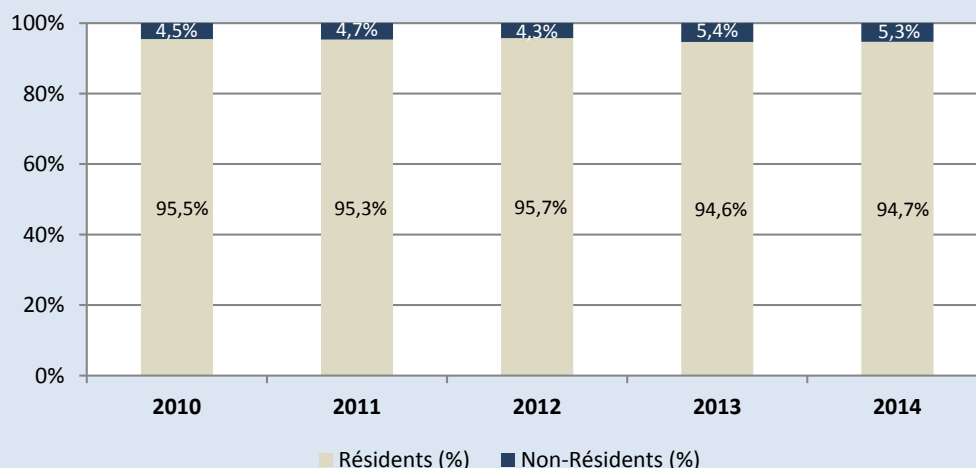


Répartition des séjours hospitaliers de la CSM, par genre, 2013 (activité opposable)

(activité opposable)



Evolution de la répartition des séjours hospitaliers entre résidents et non-résidents, à la CSM, 2010-2014 (activité opposable)



Etablissements aigus spécialisés

- Institut National de Chirurgie Cardiaque et de
Cardiologie Interventionnelle (INCCI).....47
- Centre National de Radiothérapie François Baclesse
(CFB).....51

INSTITUT NATIONAL DE CHIRURGIE CARDIAQUE ET DE CARDIOLOGIE INTERVENTIONNELLE (INCCI)

Capacités d'accueil (2015)

Lits budgétisés	Aigus : 17 (0.7% nat.) (NB : 15 lits en 2012 et 16 en 2013)
Places	Aucune
Salles OP	2

Services et équipements nationaux (2015)

Cardiologie interventionnelle
Chirurgie cardiaque

Équipement de coronarographie par cathétérisme

CERTAINES ACTIVITES MEDICO-TECHNIQUES 2013

Nbre d'UO opposables et non opposables	% nat.
- Polyclinique-Urgences : 900	0.1 %
- Cardiologie interventionnelle : 3 141	100.0 %
- Chirurgie cardiaque : 808	100.0 %

ACTIVITE D'HOSPITALISATION 2013

(activité opposable)

- **Nombre de séjours : 568**
- **Nombre de journées : 4 482**
- **Durée moyenne de séjour (jours): 8.2**
(présence à minuit, USN+USI)
- **Lits occupés en moyenne par jour : 12.2**
(présence à minuit, USN+USI)
dont occupation minimum : 7 lits
dont occupation maximum : 17 lits
- **Taux d'occupation : 76.5%**
(présence à minuit, USN+USI)

Classement des diagnostics de sortie de l'INCCI selon la nomenclature ICD 10 pour l'année 2013

(Source : Données IGSS, traitement LIH, activité opposable, résidents et non-résidents)

Codes ICD 10	Libellé	Nbre de séjours	% dans total séjours	Nbre de journées	Durée moyenne de séjour (présence à minuit)
I25	Cardiopathie ischémique chronique	204	35,9%	1820	9,0
I35	Atteintes non rhumatismales de la valvule aortique	102	18,0%	964	9,8
I34	Atteintes non rhumatismales de la valvule mitrale	34	6,0%	384	11,3
I00	Diagnostics inconnus	33	5,8%	56	1,9
I71	Anévrisme aortique et dissection	29	5,1%	269	9,3
I45	Autres troubles de la conduction	20	3,5%	77	4,0
I20	Angine de poitrine	18	3,2%	19	1,1
I30	Péricardite aiguë	16	2,8%	48	3,7
I21	Infarctus aigu du myocarde	11	1,9%	103	12,5
I38	Endocardite, valvule non précisée	10	1,8%	20	2,3
I42	Myocardiopathie	10	1,8%	129	14,2
C34	Tumeur maligne des bronches et du poumon	6	1,1%	19	3,6
I33	Endocardite aiguë et subaiguë	6	1,1%	64	10,7
Y83	Opération et autre acte chirurgical à l'origine de réactions anormales du patient ou de complications	6	1,1%	58	9,7
	Autres	63	11,1%	452	7,5
Total des séjours		568	100,0%	4482	8,2

Occupation moyenne des lits à l'INCCI, par mois, 2013

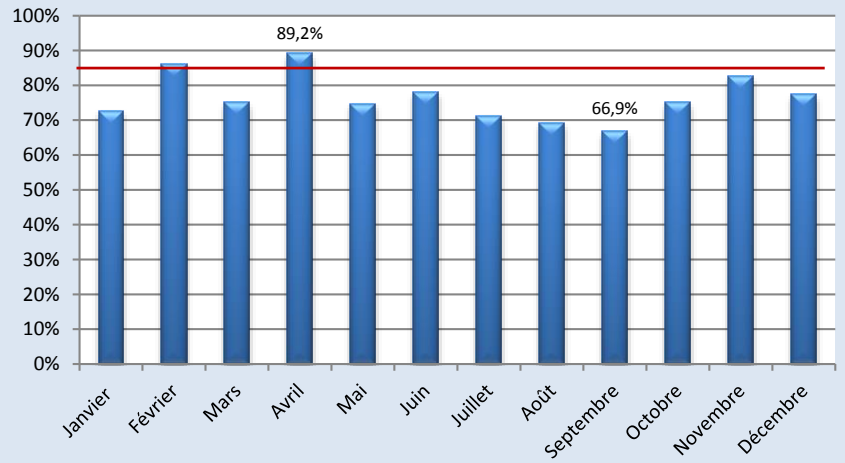
(nbre de lits, activité opposable, USN et USI, présence à minuit et ESMJ)

MOIS	MOYENNE	MIN	MAX	TO*
Janvier	11,6	8	16	72,8%
Février	13,8	10	17	86,2%
Mars	12,0	8	15	75,2%
Avril	14,3	11	17	89,2%
Mai	12,0	9	16	74,8%
Juin	12,5	10	16	78,1%
Juillet	11,4	7	16	71,4%
Août	11,1	8	17	69,4%
Septembre	10,7	8	14	66,9%
Octobre	12,0	9	16	75,2%
Novembre	13,2	10	17	82,7%
Décembre	12,4	7	17	77,4%
Année 2013	12,2	7	17	76,5%

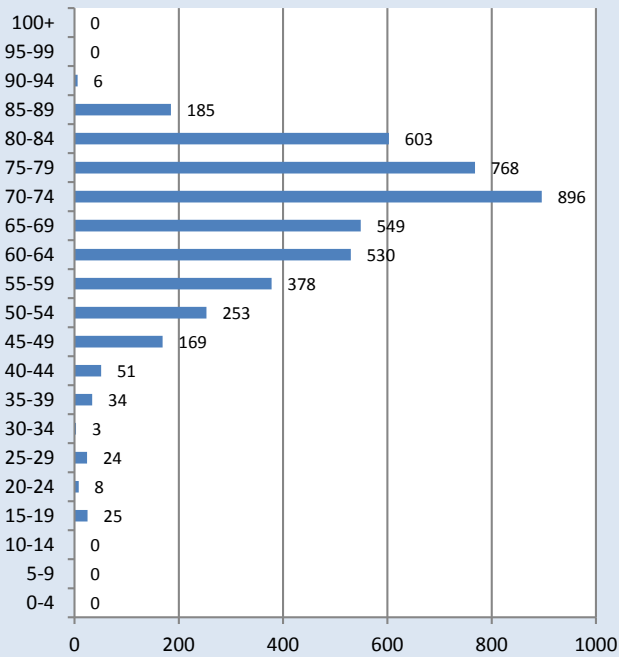
*NB : 16 lits budaétisés en 2013

Taux d'occupation des lits à l'INCCI, par mois, 2013

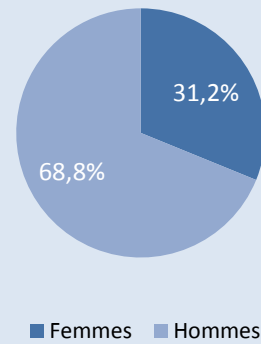
(Activité opposable, unités de soins normaux et intensifs, présence à minuit et ESMJ)



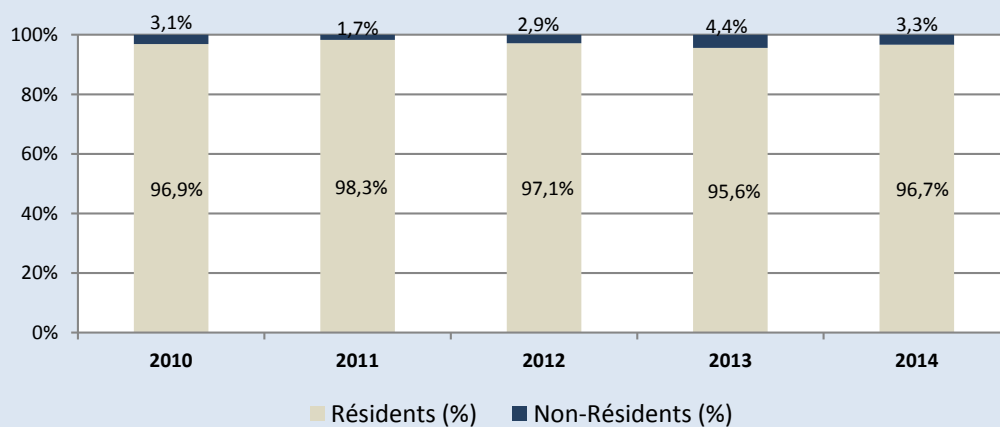
Répartition des journées d'hospitalisation de l'INCCI, par âge, 2013 (activité opposable)



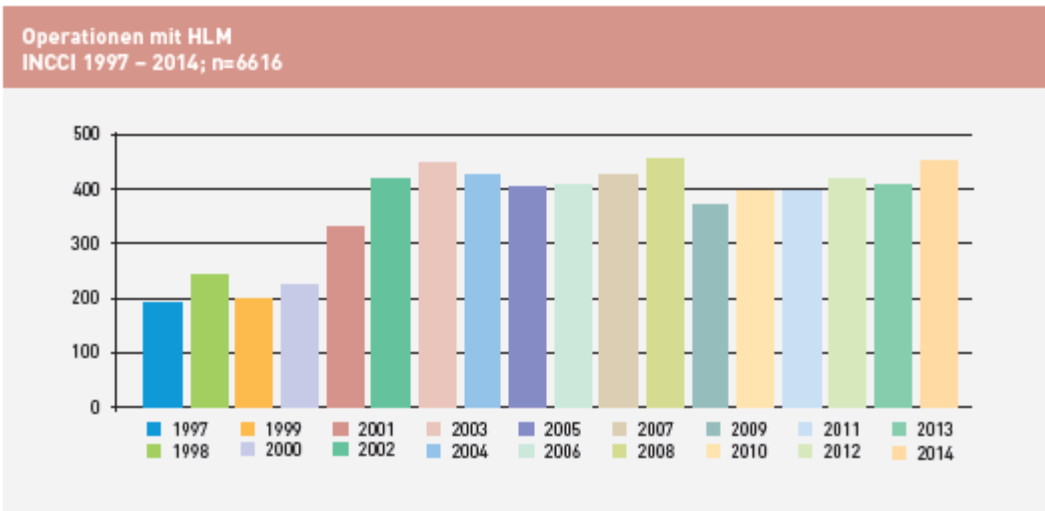
Répartition des séjours hospitaliers de l'INCCI, par genre, 2013 (activité opposable)



Evolution de la répartition des séjours hospitaliers entre résidents et non-résidents, à l'INCCI, 2010-2014 (activité opposable)

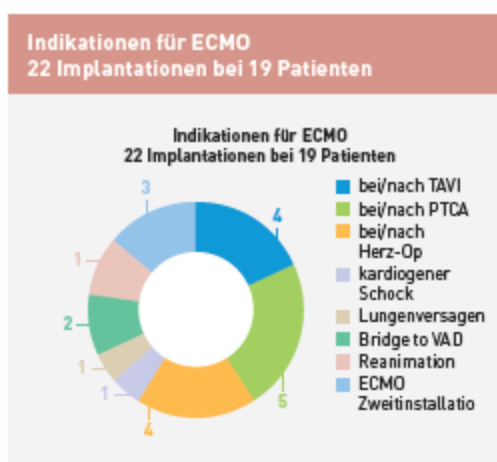
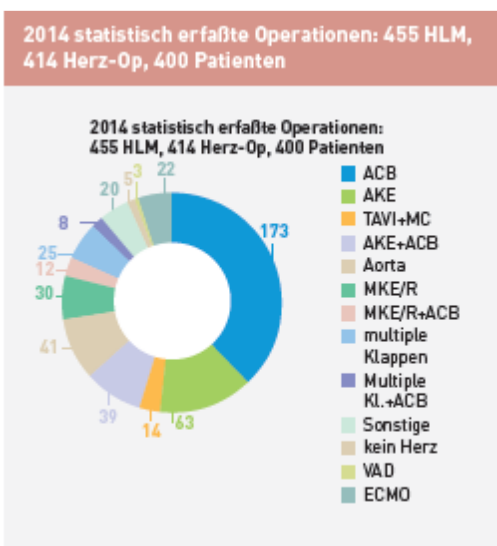


❖ Chirurgie cardiaque

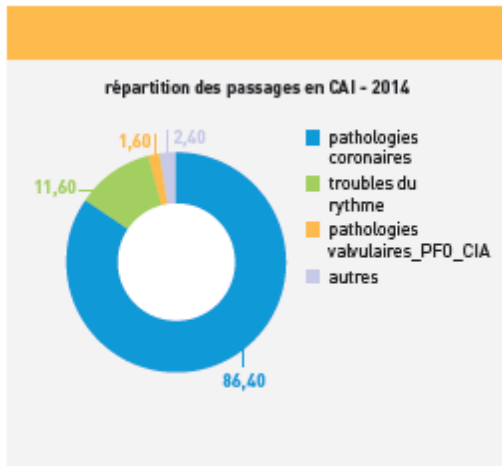


Die Aufschlüsselung der Operationen nach Art des Eingriffes zeigt dagegen mehrere wesentliche Veränderungen gegenüber 2012 (siehe Abbildung 2):

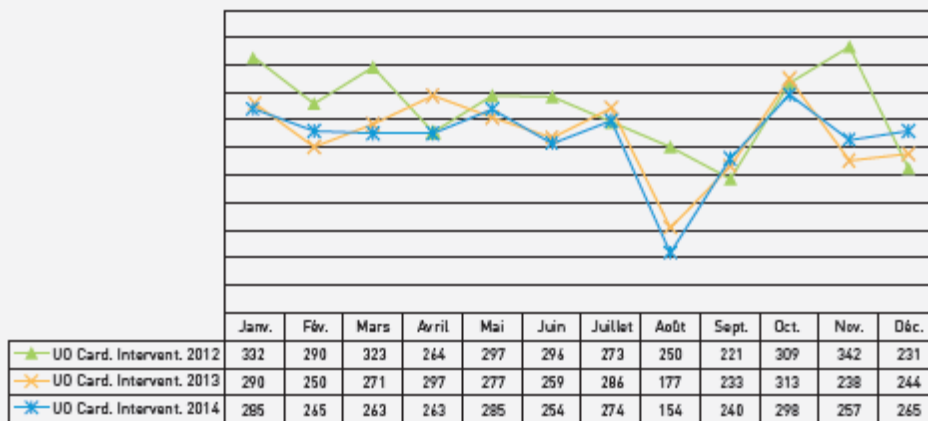
ACB: Aortokoronarer Bypass, **AKE+AKR:** Aortenklappenersatz+Aortenklappenrekonstruktion, **TAVI+MC:** transkatane Aortenklappen Implantation und MitralClip, **AK+ACB:** Aortenklappe und Aortokoronarer Bypass, **Aorta:** Eingriffe an der Thoraxaorta, **MKR+MKE:** Mitralklappenersatz+Mitralklappenrekonstruktion, **MK+ACB:** Mitralklappe+Aortokoronarer Bypass, **Mehrfachklappen:** Eingriffe an zwei oder mehr Herzklappen, **Sonstige:** Alle Operationen der erworbenen oder angeborenen Herzfehler, welche bisher nicht erwähnt wurden. **Kein Herz:** Einsatz der Herz-Lungen-Maschine nicht in Kombination mit einer Herz-Operation sondern zur Sicherung des Kreislaufs bei herznahen Thoraxeingriffen, **VAD:**Ventricularassistdevice, **ECMO:**Extracorporealmembraneoxygenation.



❖ Cardiologie Interventionnelle



Passages mensuels en cardiologie interventionnelle



CENTRE NATIONAL DE RADIOTHERAPIE FRANCOIS BACLESSE (CFB)

Capacités d'accueil (2015)

Lits budgétisés	Aigus : 10 lits localisés au CHEM (0.4% nat.)
Places	Aucune

29 jours d'hospitalisation

Services nationaux et équipements (2015)

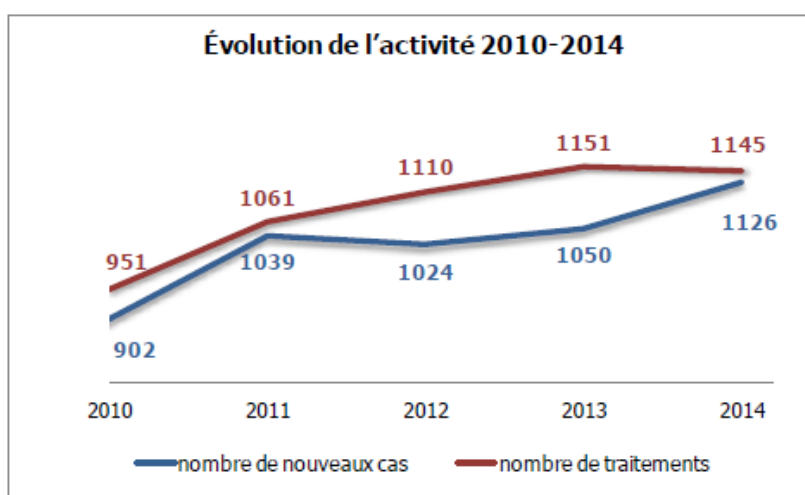
Radiothérapie

3 accélérateurs linéaires
1 accélérateur linéaire robotisé (Cyberknife)
1 scanner dédié

Bilan d'activité 2014 du CFB (Source : Rapport d'activité CFB 2014)

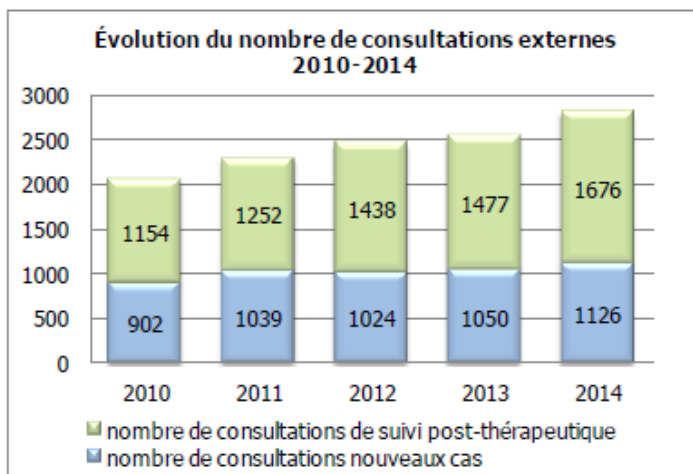
❖ Données d'activité clés 2014 :

- **1 126 nouveaux cas** ont été vus en consultation (= nouveaux patients venus en 1^{ère} consultation au CFB)
- **1145 traitements en Oncologie Radiothérapie** (= séquence de radiothérapie ou de curiethérapie délivrée ; plusieurs séquences possibles pour un même patient) :
 - **1058 traitements par radiothérapie externe** (radiothérapie conformationnelle et radiothérapie conformationnelle avec modulation d'intensité) (1 102 en 2013) en **25 149 séances d'irradiation** réalisées (26 179 en 2013)
 - **23 traitements par curiethérapie** :
 - 13 curiethérapies haut débit de dose (HDD) gynécologiques (38 en 2013)
 - 10 curiethérapies interstitielles de la prostate (11 en 2013)
 - **64 traitements par radiothérapie stéréotaxique robotisée (Cyberknife)** / 293 séances

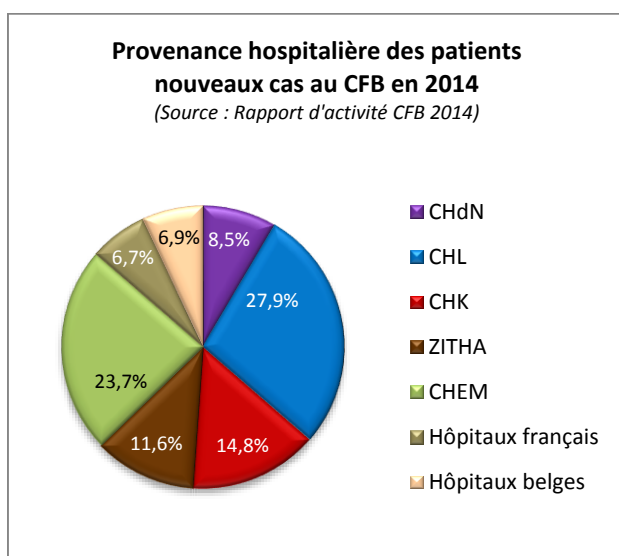


	Nombre de nouveaux cas Progression annuelle moyenne	Nombre de traitements Progression annuelle moyenne
2010-2014	+ 5.9%	+ 4.8%

- **74% de couverture moyenne des besoins théoriques de radiothérapie** pour la population résidente luxembourgeoise protégée
- **2 802 consultations externes** réalisées :
 - 1 126 consultations nouveaux cas (*1^{ère} consultation*)
 - 1 676 consultations de suivi post-thérapeutique (*patients déjà pris en charge et vus en consultation de surveillance*)



- **24 patients ont été transférés à l'étranger** en 2014 :
(= transferts à partir du CFB, hors transferts directs éventuels à l'étranger par les médecins spécialistes luxembourgeois)
 - 12 patients adressés en France (50%) dont 7 patients adressés pour curiethérapies gynécologiques : 4 à l'Institut de Cancérologie de Lorraine (Nancy) et 3 au Centre Oscar Lambert (Lille)
 - 7 patients adressés en Allemagne (29%) ;
 - 5 patients adressés en Belgique (21%)
- **Provenance hospitalière des patients nouveaux cas**

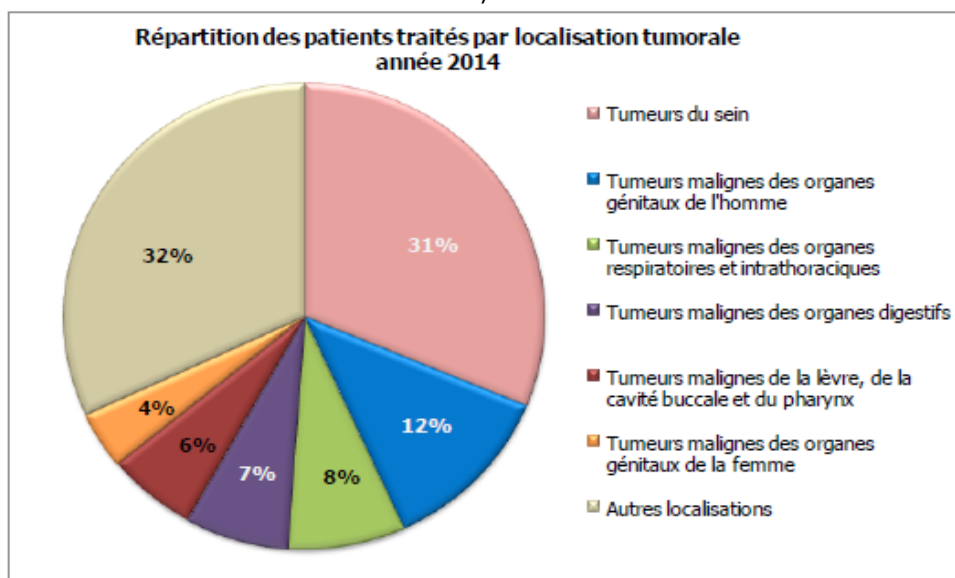


❖ Données analytiques des traitements

- Localisations tumorales traitées (selon code ICD10) hors CyberKnife

En 2014, les 6 localisations les plus fréquentes représentent 68.1% de l'ensemble des traitements* réalisés au CFB :

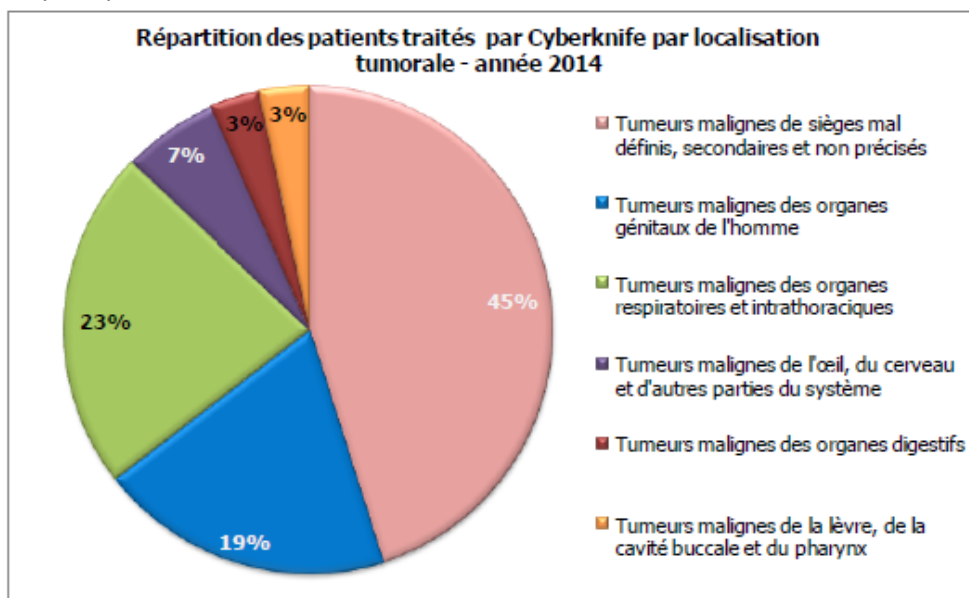
- C50 et D05 : tumeurs du sein : 338 traitements,
- C60 à C63 : tumeurs malignes des organes génitaux de l'homme : 129 traitements (dont 128 cancers de la prostate),
- C30 à C39 : tumeurs malignes des organes respiratoires et intrathoraciques : 96 traitements (dont 81 cancers des bronches et poumons)
- C15 à C26 : tumeurs malignes des organes digestifs : 75 traitements (dont 42 cancers du rectum et 12 cancers de l'œsophage),
- C00 à C14 : tumeurs malignes de la lèvre, de la cavité buccale, du pharynx et du larynx : 55 traitements (dont 10 du larynx)
- C51 à C58 : tumeurs malignes des organes génitaux de la femme : 43 traitements (dont 20 cancers du corps de l'utérus et 18 cancers du col de l'utérus)



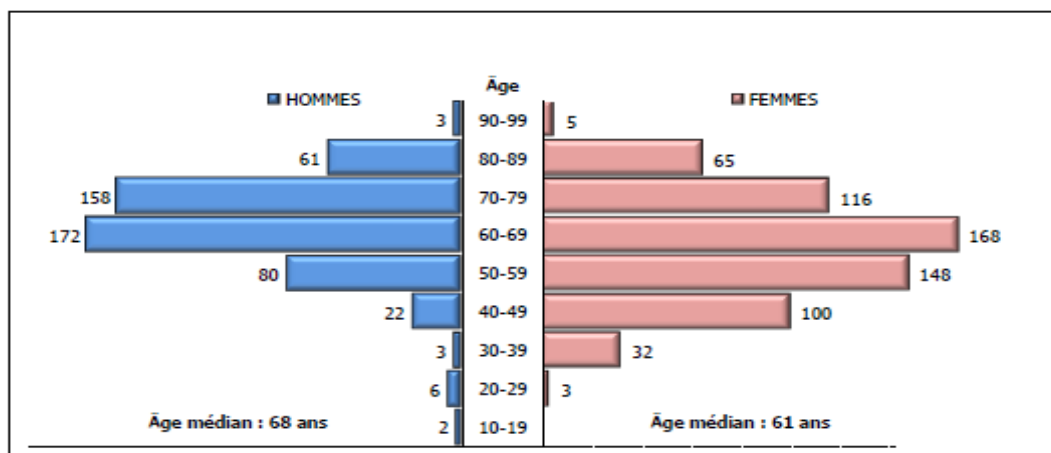
* traitement = séquence de radiothérapie ou de curiethérapie délivrée au cours de l'année (plusieurs séquences peuvent être délivrées à un même patient au cours d'une même année).

- Localisations tumorales traitées en radiothérapie stéréotaxique par CyberKnife (selon code ICD10)

En 2014, les 6 localisations les plus fréquentes représentent 96.9% de l'ensemble des traitements réalisés par CyberKnife au CFB :



- **Age des patients au moment de leur traitement, 2014**



- **Sexe des patients au moment de leur traitement, 2014**

	Hommes	Femmes
Nombre	507	638
Ratio	44.3%	55.7%

Le ratio Hommes/Femmes est stable à +/- 1% depuis 2010.

❖ **Données d'activité médicales et techniques :**

- Séances de **radiothérapie externe** :
 - 25 442 dont : conformationnelle : 25 149 et stéréotaxie : 293
- 1 122 **traitements en radiothérapie externe**
- 23 **patients traités en curiethérapie** dont : gynécologie : 13 et prostate : 10
- 29 **jours d'hospitalisation** dans les lits du CFB (situés au CHEM) principalement pour les applications de curiethérapie

Etablissements hospitaliers de moyen séjour

- **Réhabilitation psychique.....57**
- **Rééducation et
convalescence.....61**

Réhabilitation psychiatrique

- **Centre Hospitalier Neuro-Psychiatrique (CHNP)...59**

CENTRE HOSPITALIER NEURO-PSYCHIATRIQUE (CHNP)

Capacités d'accueil (2015)

Lits budgétisés	237
Places	12 places d'hôpital de jour de réhabilitation psychiatrique

Services nationaux et équipements (2015)

Réhabilitation psychique pour adultes et adolescents difficiles
Aucun

ACTIVITES MEDICO-TECHNIQUES 2013

Nbre d'UO opposables et non opposables	% nat.
- Ergothérapie : 36 643	18.6%
- Kinésithérapie : 12 185	2.3%

ACTIVITE D'HOSPITALISATION 2013

(activité opposable)

- **Nombre de séjours : 603**
dont entrée et sortie le même jour: 9 soit 1.5% des séjours
- **Nombre de journées : 78 402**
dont journées hôpital de jour psychiatrique (UO) : 3 642
- **Durée moyenne de séjour (jours): 132**
(présence à minuit, USN)
- **Lits occupés en moyenne par jour : 201.9**
(présence à minuit+ESMJ, USN)
dont occupation minimum : 154 lits
dont occupation maximum : 228 lits
- **Taux d'occupation : 85.2%**
(présence à minuit+ESMJ, USN)

Classement des diagnostics de sortie du CHNP codés au chapitre 5 de la nomenclature ICD 10

"Troubles mentaux et du comportement" (F00-F99) pour l'année 2013

(Source : Données IGSS, traitement LIH, activité opposable, résidents et non-résidents)

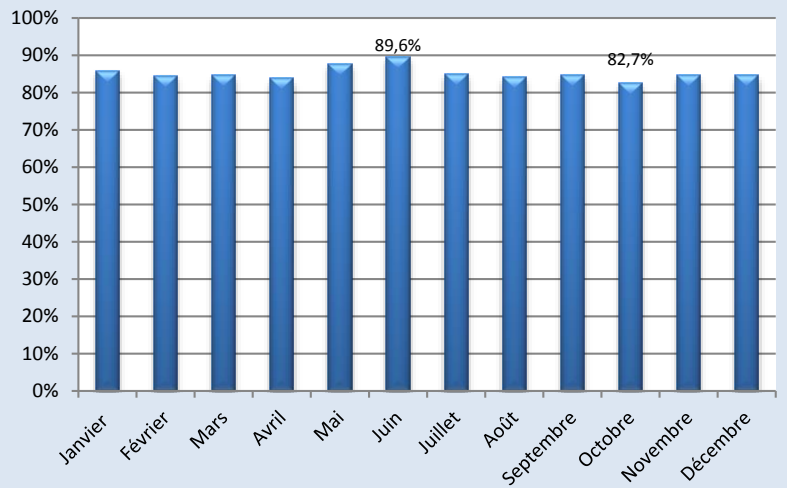
Codes ICD 10	Libellé	Nbre de séjours	% total séjours	Nbre de journées	Durée moyenne de séjour (présence à minuit)
F10	Troubles mentaux et du comportement liés à l'utilisation d'alcool	188	31,2%	19161	102,5
F20	Schizophrénie	109	18,1%	20849	196,7
F32	Episodes dépressifs	54	9,0%	3253	60,2
F19	Troubles mentaux et du comportement liés à l'utilisation de drogues multiples et troubles liés à l'utilisation d'autres substances psychoactives	48	8,0%	8175	170,3
F91	Troubles des conduites	42	7,0%	2640	62,9
F60	Troubles spécifiques de la personnalité	35	5,8%	1272	38,5
F25	Troubles schizo-affectifs	29	4,8%	3015	104,0
F31	Trouble affectif bipolaire	18	3,0%	3814	211,9
F90	Troubles hyperkinétiques	12	2,0%	909	75,8
F33	Trouble dépressif récurrent	9	1,5%	1002	111,3
00	Diagnostics inconnus	6	1,0%	230	45,8
F07	Troubles de la personnalité et du comportement dus à une affection, une lésion et un dysfonctionnement cérébraux	5	0,8%	526	105,2
	Autres	48	8,0%	13556	294,7
	Total	603	100,0%	78 402	132

Occupation moyenne des lits au CHNP, par mois, 2013
(nbre de lits, activité opposable, USN, présence à minuit et ESMJ)

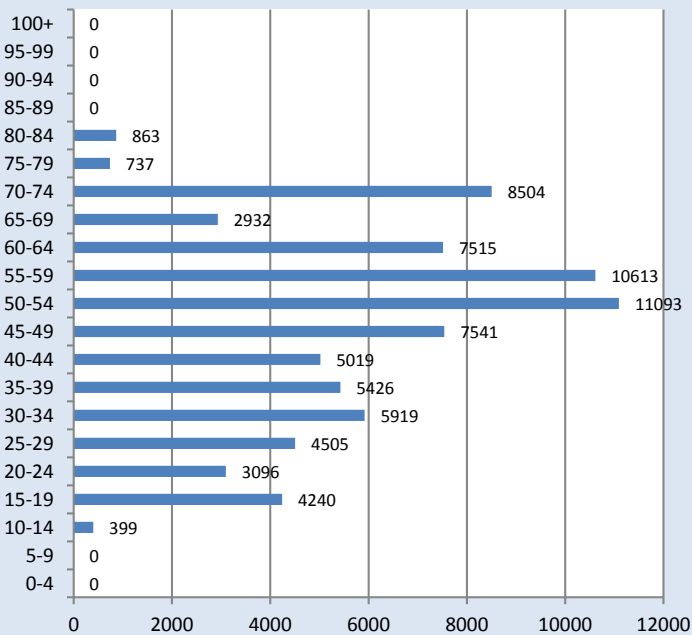
MOIS	MOYENNE	MIN	MAX	TO
Janvier	203,5	159	217	85,8%
Février	200,4	162	214	84,5%
Mars	200,6	163	215	84,6%
Avril	198,9	158	210	83,9%
Mai	208,0	165	223	87,8%
Juin	212,4	161	228	89,6%
Juillet	201,6	158	220	85,1%
Août	199,7	160	212	84,3%
Septembre	200,9	155	215	84,8%
Octobre	196,0	156	208	82,7%
Novembre	200,7	154	219	84,7%
Décembre	200,6	154	220	84,7%
Année 2013	201,9	154	228	85,2%

Taux d'occupation des lits au CHNP, par mois, 2013

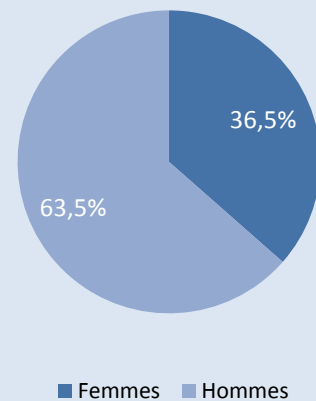
(Activité opposable, unités de soins normaux, présence à minuit et ESMJ)



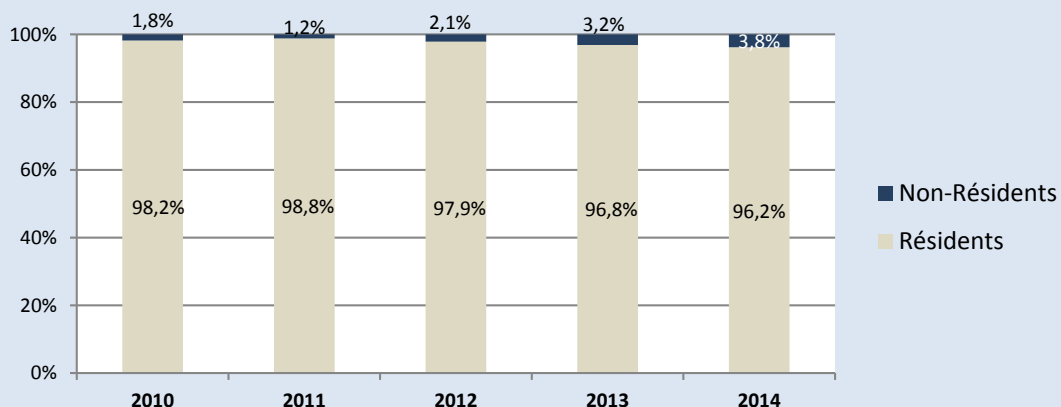
Répartition des journées d'hospitalisation du CHNP, par âge, 2013 (activité opposable)



Répartition des séjours hospitaliers du CHNP, par genre, 2013 (activité opposable)



Evolution de la répartition des séjours hospitaliers entre résidents et non-résidents du CHNP, 2010-2014 (activité opposable)



Rééducation et convalescence

- Rehazenter (RHZ).....63
- Hôpital Intercommunal de Steinfort (HIS).....65
- Centre Hospitalier du Nord (CHdN) – Service de
rééducation gériatrique.....67
- ZithaKlinik (ZITHA) – Service de rééducation
gériatrique.....69
- Centre Hospitalier Emile Mayrisch (CHEM) – Service
de rééducation gériatrique.....71
- Centre de convalescence Château de Colpach.....73

REHAZENTER (RHZ)

Capacités d'accueil (2015)

Lits budgétisés	Rééducation fonctionnelle : 72 3 appartements thérapeutiques
Places	Aucune

Services nationaux et équipements (2015)

Rééducation fonctionnelle et réadaptation

Laboratoire d'analyse du mouvement et de la posture
Gymnase
Piscine thérapeutique

CERTAINES ACTIVITES MEDICO-TECHNIQUES 2013

Nbre d'UO opposables et non opposables	% nat.
- Polyclinique : 11 023	0.9%
- Imagerie médicale : 1 238	0.2%
- Endoscopie : 99	0.2%
- Kinésithérapie : 171 339	32.6%
- Ergothérapie : 97 136	49.2%
- Hydrothérapie : 20 943	100.0%
- Gymnase : 23 203	100.0%

ACTIVITE D'HOSPITALISATION 2013

(CNS, activité opposable)

- **Nombre de séjours : 542**
- **Nombre de journées d'hospitalisation : 24 650**
dont ESMJ : 4
- **Durée moyenne de séjour (jours): 45.8** (présence à minuit)
- **Appartements thérapeutiques : 1 014 journées**
- **Lits occupés en moyenne par jour : 65.5**
(ESMJ et rééducation présence à minuit)
dont occupation minimum : 58 lits
dont occupation maximum : 71 lits
- **Taux d'occupation : 91.0%**
(ESMJ et rééducation présence à minuit)

Occupation moyenne des lits au RehaZenter, par mois, 2013

(nbre de lits, activité opposable, rééducation, présence à minuit)

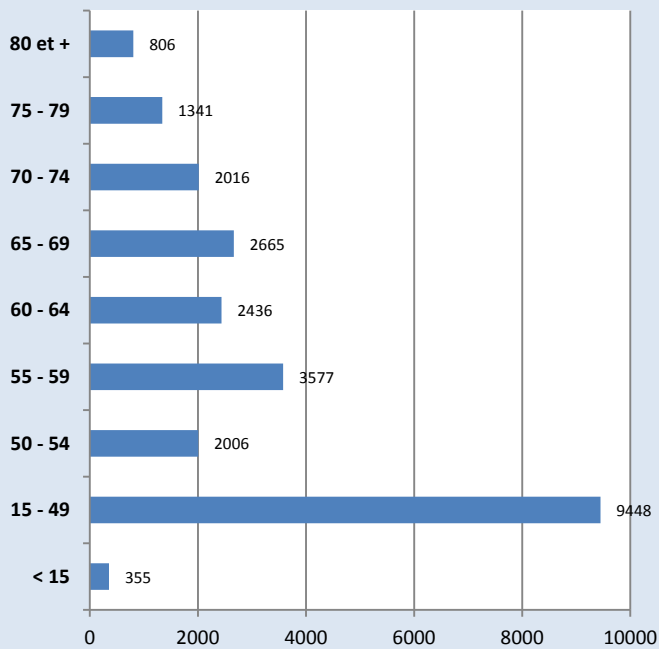
MOIS	MOYENNE	MIN	MAX	TO
Janvier	67,5	63	71	93,8%
Février	67,2	64	71	93,4%
Mars	64,9	61	69	90,1%
Avril	65,0	58	70	90,3%
Mai	66,5	62	70	92,3%
Juin	65,2	61	69	90,6%
Juillet	67,0	64	70	93,1%
Août	67,0	62	71	93,0%
Septembre	64,8	62	68	90,0%
Octobre	64,6	60	70	89,7%
Novembre	61,2	58	66	85,0%
Décembre	64,9	60	69	90,2%
Année 2013	65,5	58	71	91,0%

Taux d'occupation des lits au RehaZenter, par mois, 2013

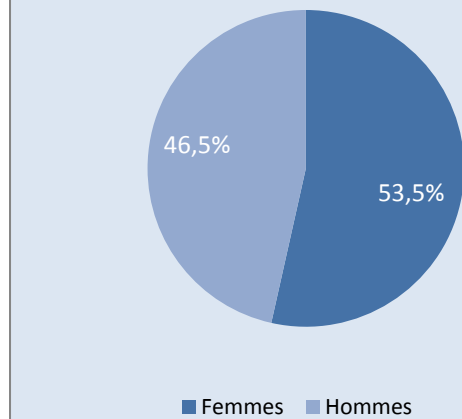
(Activité opposable, rééducation, présence à minuit)



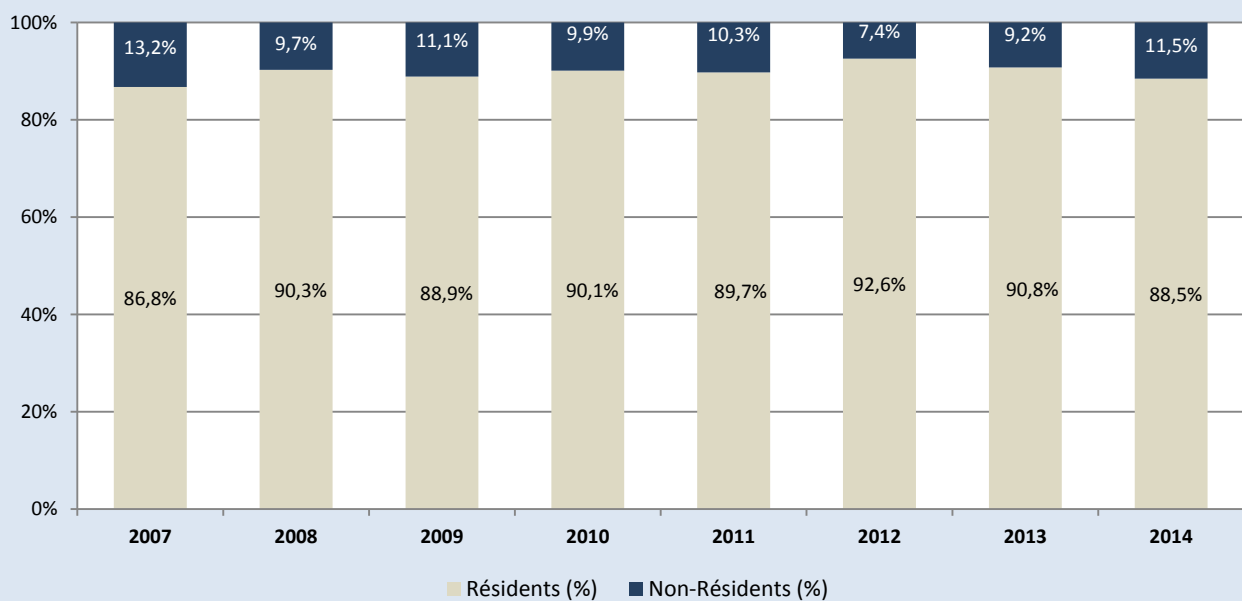
Répartition des journées d'hospitalisation du RehaZenter, par âge, 2013
(activité opposable)



Répartition des séjours hospitaliers du RehaZenter, par genre, 2013
(activité opposable)



Evolution de la répartition des séjours hospitaliers entre résidents et non-résidents, au RehaZenter, 2007-2014, (activité opposable)



HOPITAL INTERCOMMUNAL DE STEINFORT (HIS)

Capacités d'accueil (2015)

Lits budgétisés	Rééducation gériatrique : 30
Places	Hôpital de jour de rééducation : 10

CERTAINES ACTIVITES MEDICO-TECHNIQUES 2013

Nbre d'UO opposables et non opposables	% nat.
- Kinésithérapie : 13 344	2.5%
- Ergothérapie : 9 701	4.9%

ACTIVITE D'HOSPITALISATION 2013

(CNS, activité opposable)

- **Nombre de séjours : 311** (31.5% nat. rééd. gér)
- **Nombre de journées : 9 820** (27.5% nat. rééd. gér)
- **Durée moyenne de séjour (jours) : 31.6** (moy. nat : 36.2j)
(présence à minuit)
- **Lits occupés en moyenne par jour : 27.0**
(rééducation, présence à minuit)
dont occupation minimum : 20 lits
dont occupation maximum : 30 lits
- **Taux d'occupation : 90.1%**
(rééducation, présence à minuit)

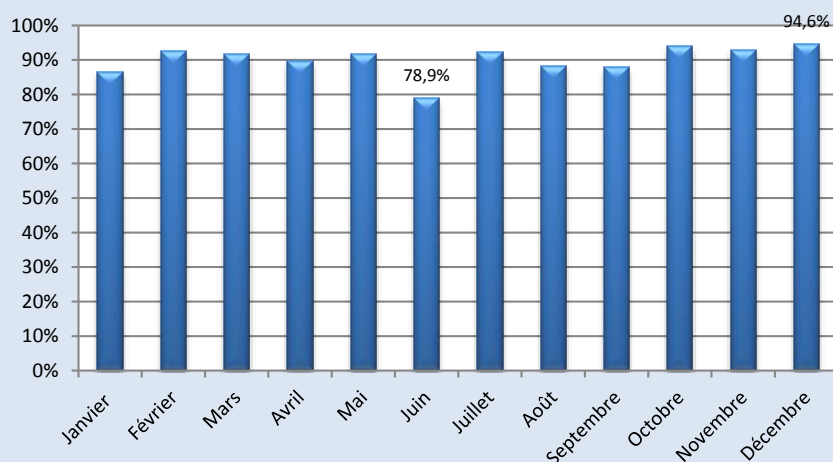
Occupation moyenne des lits à l'HIS, par mois, 2013

(nbre de lits, activité opposable, rééducation, présence à minuit)

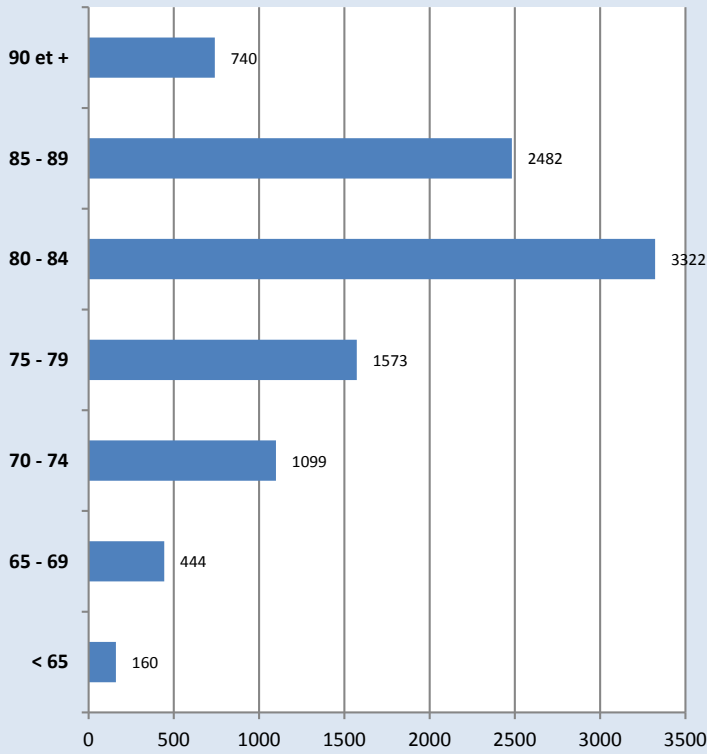
MOIS	MOYENNE	MIN	MAX	TO
Janvier	26,0	23	28	86,7%
Février	27,8	26	30	92,7%
Mars	27,5	26	29	91,6%
Avril	26,9	23	30	89,8%
Mai	27,5	25	30	91,6%
Juin	23,7	20	27	78,9%
Juillet	27,7	25	29	92,3%
Août	26,5	24	29	88,4%
Septembre	26,4	23	29	88,0%
Octobre	28,2	26	30	94,0%
Novembre	27,9	26	30	93,0%
Décembre	28,4	26	30	94,6%
Année 2013	27,0	20	30	90,1%

Taux d'occupation des lits à l'HIS, par mois, 2013

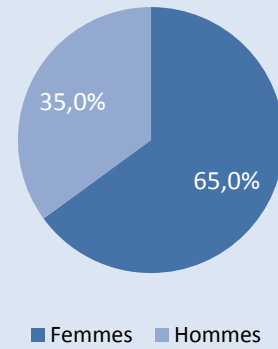
(Activité opposable, rééducation, présence à minuit)



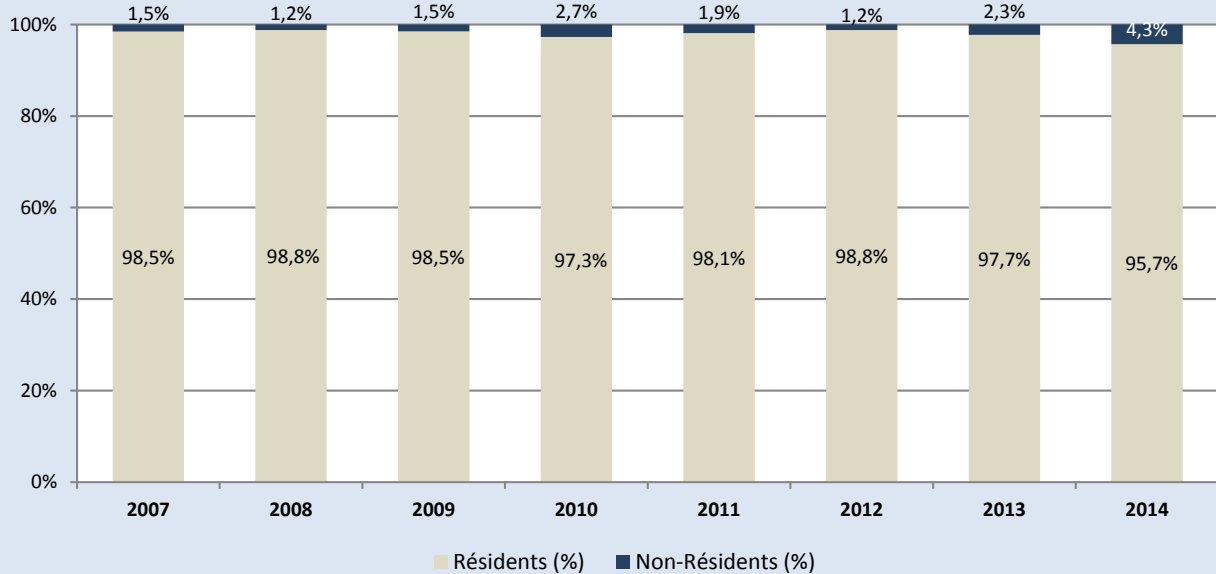
Répartition des journées d'hospitalisation de l'HIS, par âge, 2013 (activité opposable)



Répartition des séjours hospitaliers de l'HIS, par genre, 2013 (activité opposable)



Evolution de la répartition des séjours hospitaliers entre résidents et non-résidents, à l'HIS, 2007-2014 (activité opposable)



CENTRE HOSPITALIER DU NORD (CHdN) – Service de rééducation gériatrique

Capacités d'accueil (2015)

Lits budgétisés Rééducation gériatrique : 15

ACTIVITE D'HOSPITALISATION 2013

(CNS, activité opposable)

- **Nombre de séjours : 119** (12% nat. rééd. gér)
- **Nombre de journées : 5 386** (15.1% nat. rééd. gér)
- **Durée moyenne de séjour (jours) : 45.3** (moy. nat : 36.2j)
(présence à minuit)
- **Lits occupés en moyenne par jour : 14.5**
(rééducation présence à minuit)
dont occupation minimum : 12 lits
dont occupation maximum : 16 lits
- **Taux d'occupation : 96.8%**
(rééducation présence à minuit)

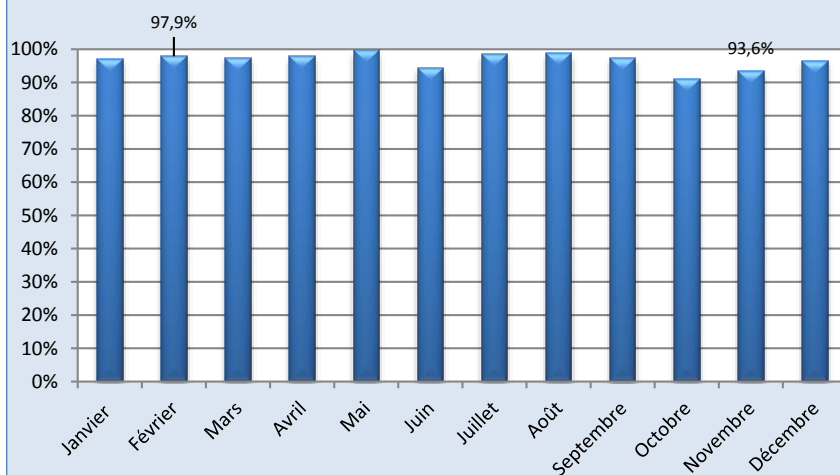
Occupation moyenne des lits de rééducation au CHdN, par mois, 2013

(nbre de lits, activité opposable, rééducation, présence à minuit)

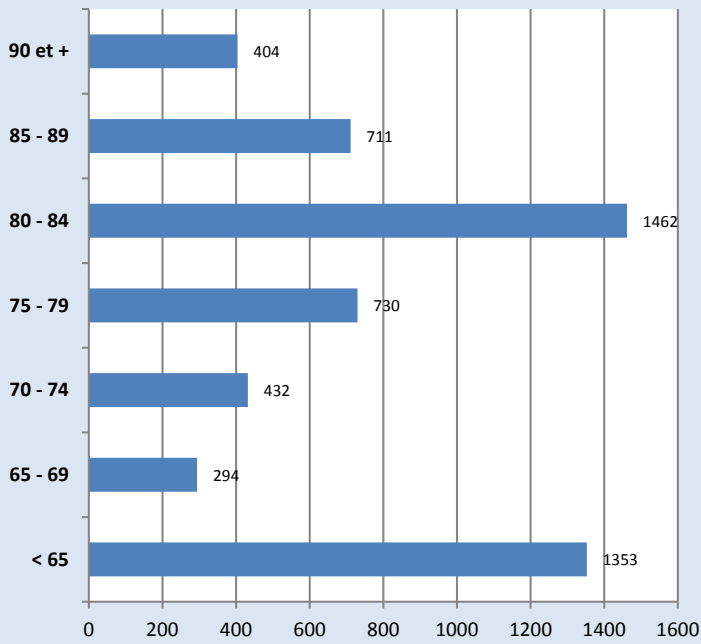
MOIS	MOYENNE	MIN	MAX	TO
Janvier	14,6	13	15	97,2%
Février	14,7	14	15	97,9%
Mars	14,6	13	15	97,4%
Avril	14,7	14	16	98,0%
Mai	15,0	13	16	99,8%
Juin	14,2	12	16	94,4%
Juillet	14,8	13	16	98,7%
Août	14,8	13	16	98,9%
Septembre	14,6	13	15	97,6%
Octobre	13,7	12	14	91,2%
Novembre	14,0	12	15	93,6%
Décembre	14,5	13	15	96,6%
Année 2013	14,5	12	16	96,8%

Taux d'occupation des lits de rééducation au CHdN, par mois, 2013

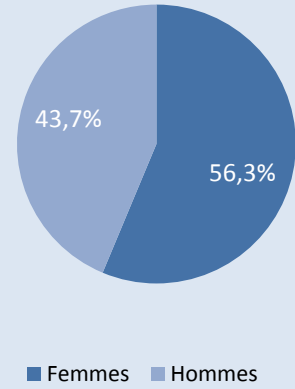
(Activité opposable, rééducation, présence à minuit)



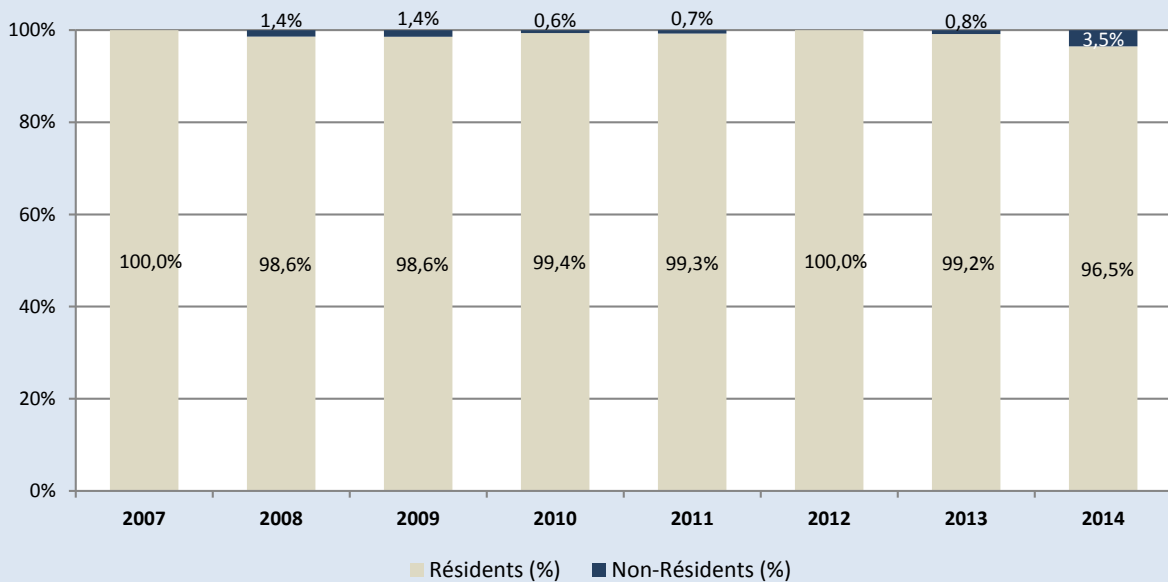
**Répartition des journées d'hospitalisation
du CHdN-RED, par âge, 2013**
(activité opposable)



**Répartition des séjours hospitaliers
du CHdN-RED, par genre, 2013**
(activité opposable)



**Evolution de la répartition des séjours hospitaliers entre résidents et non-résidents
du CHdN-RED, 2007-2014**



ZITHAKLINIK (ZITHA) – Service de rééducation gériatrique

Capacités d'accueil (2015)

Lits planifiés Rééducation gériatrique : 30

ACTIVITE D'HOSPITALISATION 2013

(CNS, activité opposable)

- **Nombre de séjours : 277** (28% nat. rééd. gér)
- **Nombre de journées : 10 158** (28.5% nat. rééd. gér)
- **Durée moyenne de séjour (jours) : 36.8** (moy. nat : 36.2j)
(présence à minuit)
- **Lits occupés en moyenne par jour : 28**
(rééducation présence à minuit)
dont occupation minimum : 19 lits
dont occupation maximum : 31 lits
- **Taux d'occupation : 91.8%**
(rééducation présence à minuit)

Occupation moyenne des lits de rééducation à la ZITHA, par mois, 2013

(nbre de lits, activité opposable, rééducation, présence à minuit)

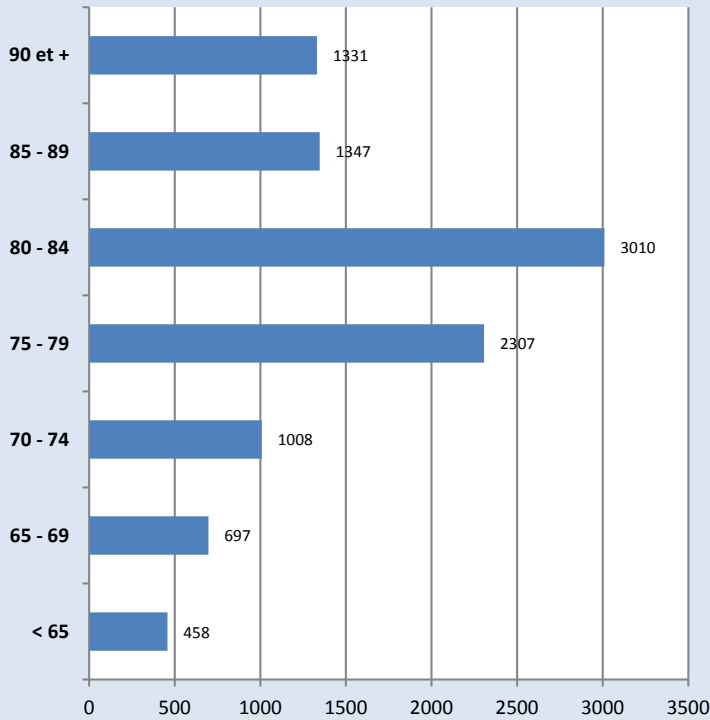
MOIS	MOYENNE	MIN	MAX	TO
Janvier	27,5	22	30	91,7%
Février	27,3	22	30	91,0%
Mars	28,2	25	30	93,9%
Avril	27,9	24	30	93,0%
Mai	28,1	26	30	93,7%
Juin	25,3	21	28	84,3%
Juillet	29,1	27	31	97,1%
Août	28,1	25	30	93,8%
Septembre	27,6	25	30	91,9%
Octobre	27,1	25	29	90,2%
Novembre	26,6	24	30	88,8%
Décembre	27,7	19	30	92,5%
Année 2013	27,6	19	31	91,8%

Taux d'occupation des lits de rééducation à la ZITHA, par mois, 2013

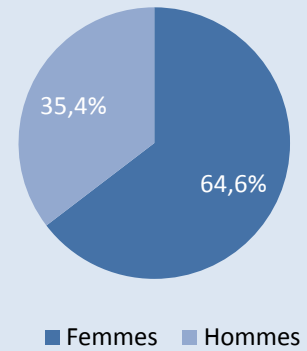
(Activité opposable, rééducation, présence à minuit)



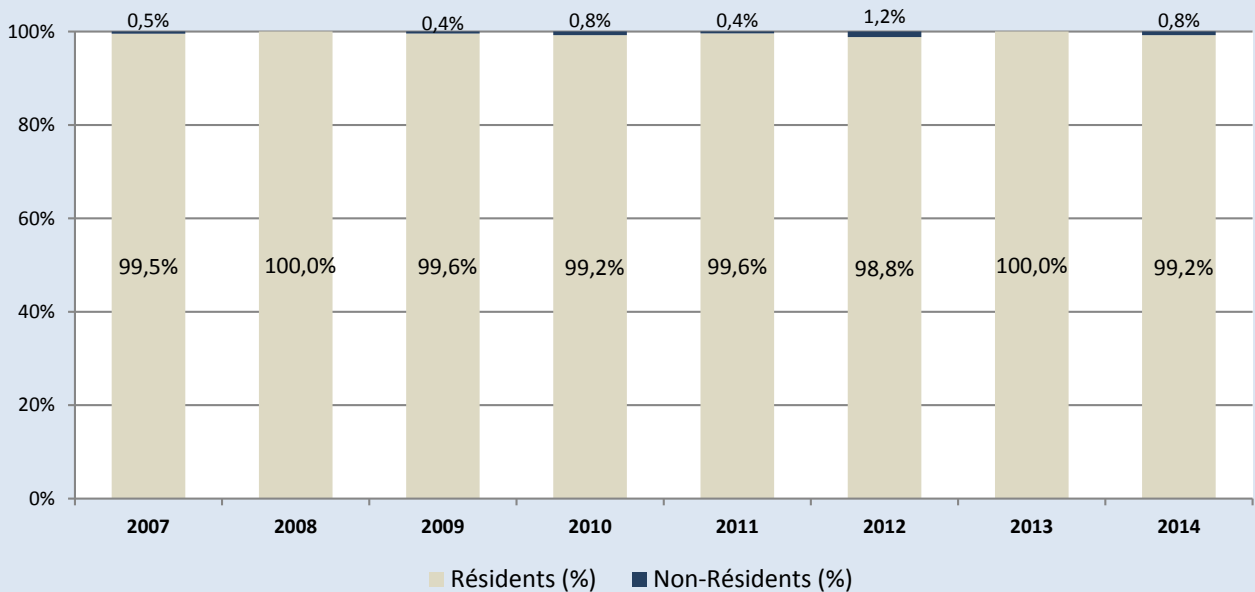
Répartition des journées d'hospitalisation de la ZITHA-RED, par âge, 2013
(activité opposable)



Répartition des séjours hospitaliers de la ZITHA-RED, par genre, 2013
(activité opposable)



Evolution de la répartition des séjours hospitaliers entre résidents et non-résidents de la ZITHA-RED, 2007-2014 (activité opposable)



CENTRE HOSPITALIER EMILE MAYRISCH (CHEM) – Service de rééducation gériatrique

Capacités d'accueil (2015)

Lits budgétisés Rééducation gériatrique : 30

ACTIVITE D'HOSPITALISATION 2013

(CNS, activité opposable)

- **Nombre de séjours : 281** (28.4% nat. rééd. gér)
- **Nombre de journées : 10 313** (28.9% nat. rééd. gér)
- **Durée moyenne de séjour (jours): 37** (moy. nat : 36.2j)
(présence à minuit)
- **Lits occupés en moyenne par jour : 28.6**
(rééducation présence à minuit)
dont occupation minimum : 24 lits
dont occupation maximum : 31 lits
- **Taux d'occupation : 95.3%**
(rééducation présence à minuit)

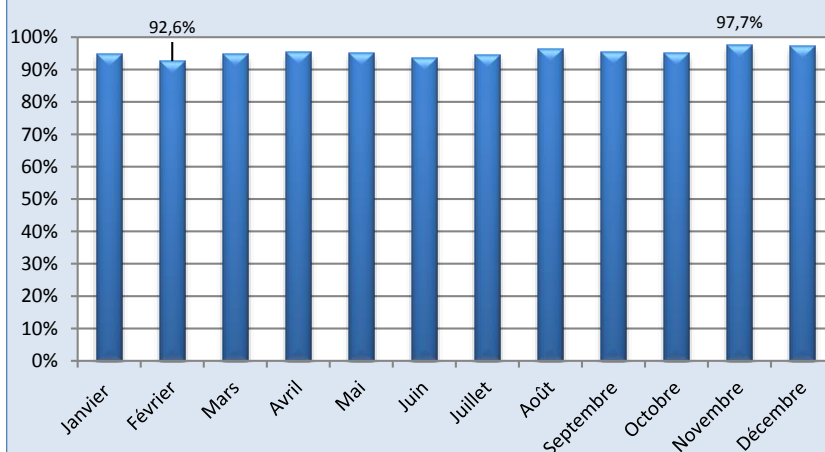
Occupation moyenne des lits de rééducation au CHEM, par mois, 2013

(nbre de lits, activité opposable, rééducation, présence à minuit)

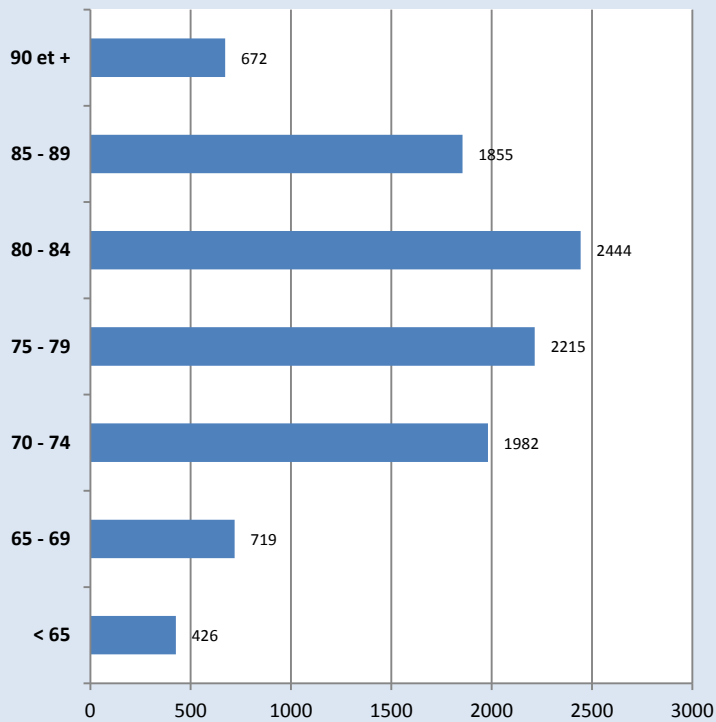
MOIS	MOYENNE	MIN	MAX	TO
Janvier	28,5	25	30	94,9%
Février	27,8	25	30	92,6%
Mars	28,4	27	30	94,7%
Avril	28,6	26	31	95,3%
Mai	28,5	26	30	95,2%
Juin	28,1	24	31	93,7%
Juillet	28,4	26	30	94,6%
Août	28,9	26	30	96,2%
Septembre	28,7	27	30	95,6%
Octobre	28,5	24	30	95,1%
Novembre	29,3	28	30	97,7%
Décembre	29,2	28	30	97,2%
Année 2013	28,6	24	31	95,3%

Taux d'occupation des lits de rééducation au CHEM, par mois, 2013

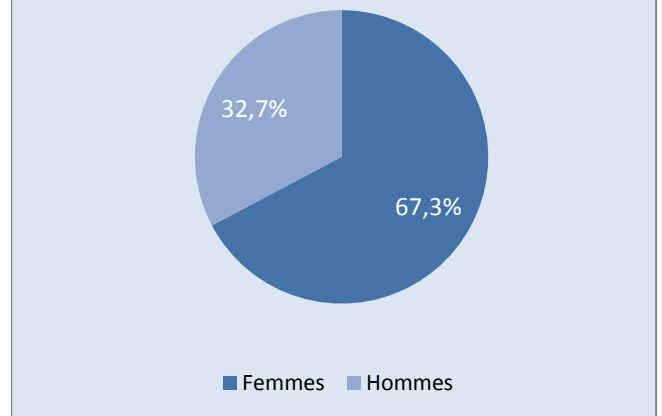
(Activité opposable, rééducation, présence à minuit)



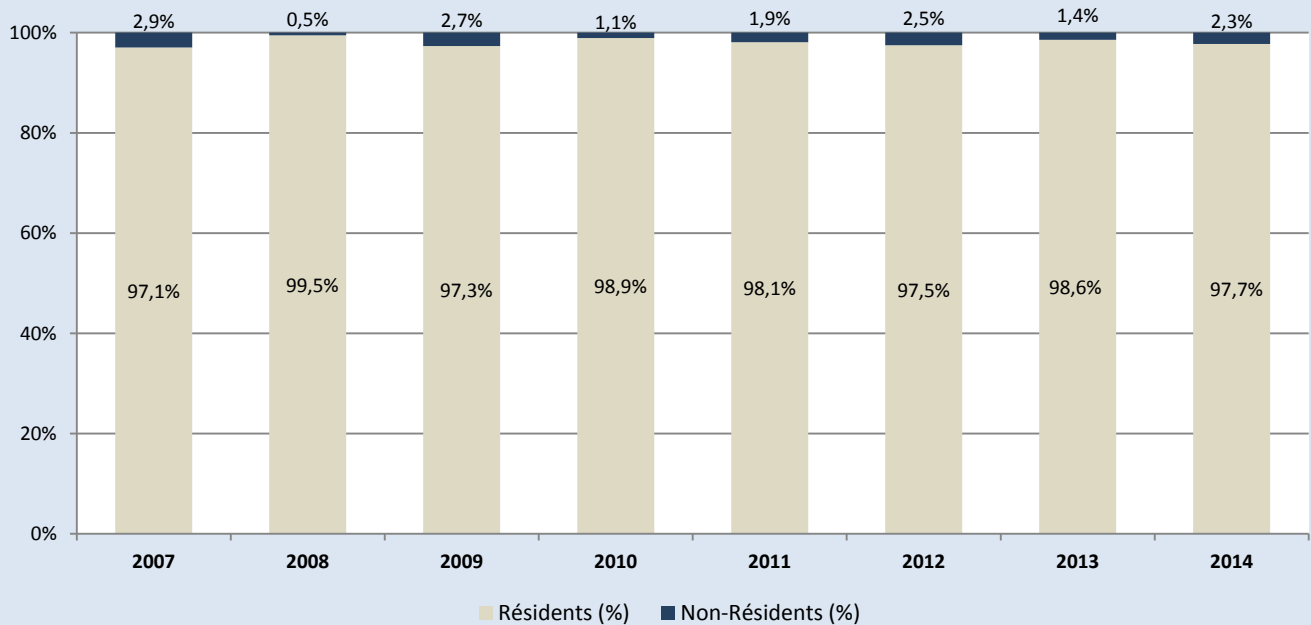
**Répartition des journées d'hospitalisation
du CHEM-RED, par âge, 2013**
(activité opposable)



**Répartition des séjours hospitaliers
du CHEM-RED, par genre, 2013**
(activité opposable)



**Evolution de la répartition des séjours hospitaliers entre résidents et non-résidents,
au CHEM-RED, 2007-2014** (activité opposable)



CENTRE DE CONVALESCENCE CHÂTEAU DE COLPACH

Capacités d'accueil (2015)

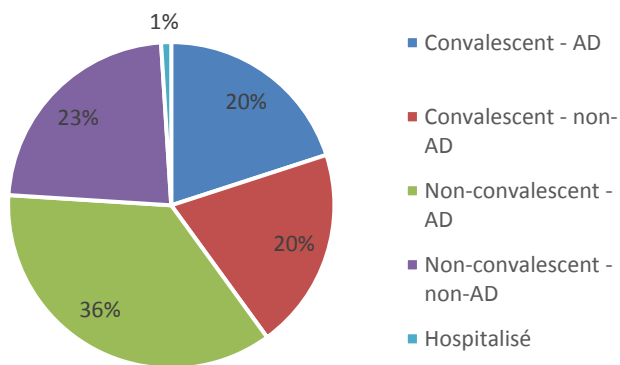
Lits	100
Places	Aucune

ACTIVITE D'HOSPITALISATION 2014

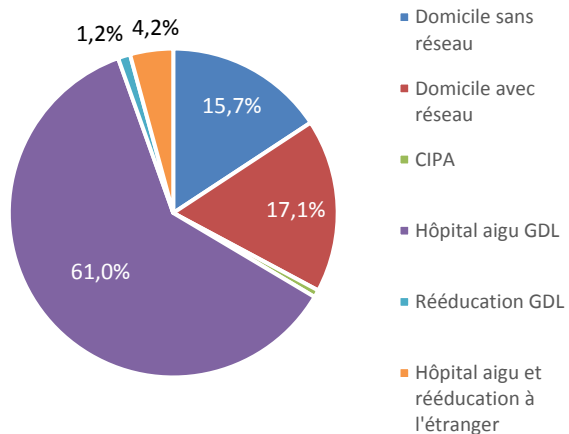
(Tous types de séjours confondus, activité opposable et non opposable)

- **Nombre de séjours : 826**
- **Nombre de journées d'hospitalisation : 31 596**
- **Taux d'occupation : 86.6 %**

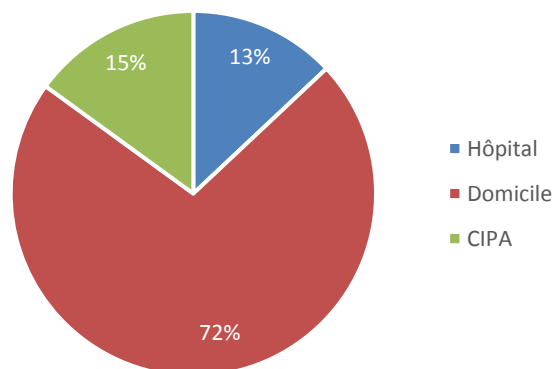
Profil des patients selon le type de prise en charge, à Colpach, 2014



Origine des admissions à Colpach, 2014



Destination des sorties de Colpach, 2014

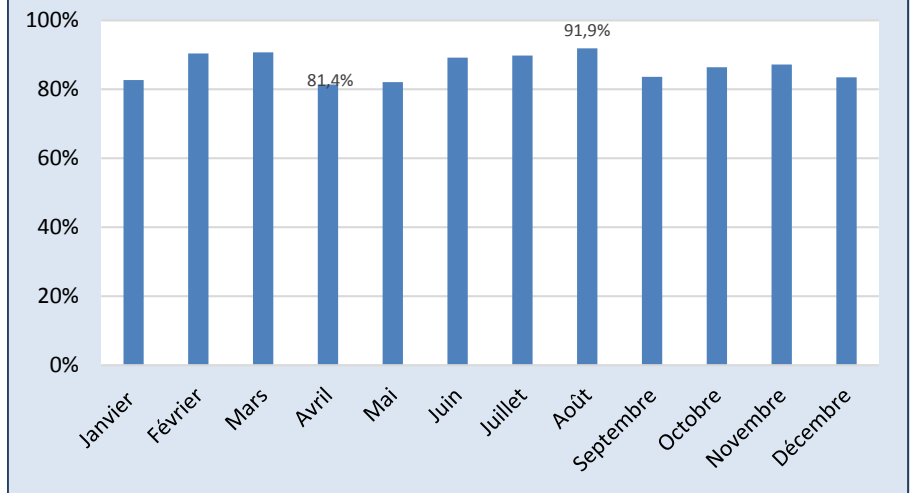


**Occupation des lits
à Colpach, par mois, 2014**

*(taux d'occupation, tous types de séjours confondus,
activité opposable et non opposable)*

Taux d'occupation	
Janvier	82,7%
Février	90,4%
Mars	90,7%
Avril	81,4%
Mai	82,1%
Juin	89,2%
Juillet	89,8%
Août	91,9%
Septembre	83,6%
Octobre	86,4%
Novembre	87,2%
Décembre	83,5%
Année 2014	86,6%

Occupation moyenne des lits à Colpach, par mois, 2014



Etablissement d'accueil pour personnes en fin de vie

- Haus OMEGA.....77

CENTRE D'ACCUEIL POUR PERSONNES EN FIN DE VIE – HAUS OMEGA (OMEGA)

Capacités d'accueil (2015)	
Lits budgétisés	Soins palliatifs : 15
Places	Aucune

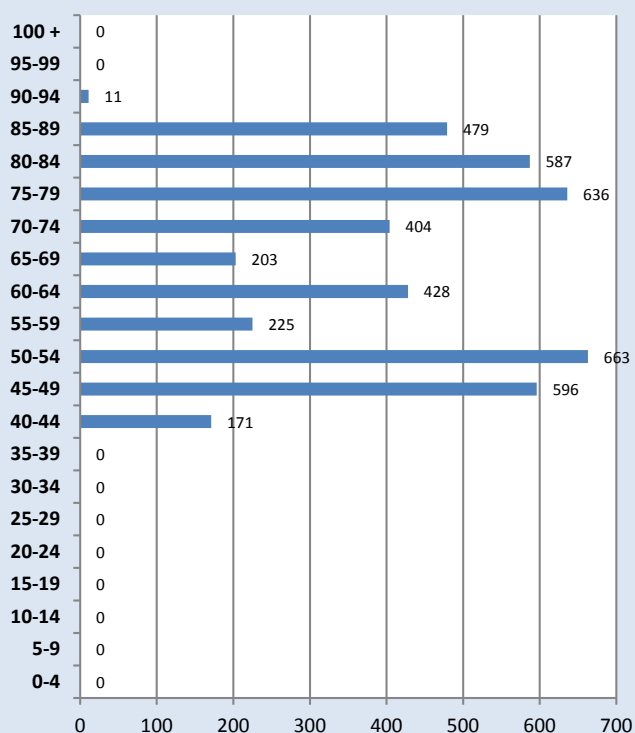
CERTAINES ACTIVITES MEDICO-TECHNIQUES 2013

Nbre d'UO opposables et non opposables	% nat.
- Kinésithérapie : 890	0.2%

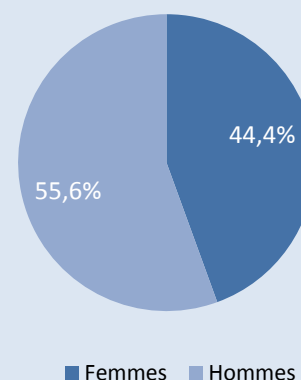
ACTIVITE D'HOSPITALISATION 2013 (activité opposable, hors rééducation)

- **Nombre de séjours : 90**
- **Nombre de journées : 4 403**
- **Durée moyenne de séjour (jours): 49**
(présence à minuit, USN+USI)
- **Lits occupés en moyenne par jour : 12.1**
(présence à minuit+ESMJ, USN+USI)
- **Taux d'occupation : 80,4%**
(présence à minuit+ESMJ, USN+USI)

Répartition des journées d'hospitalisation d'OMEGA, par âge, 2013 (activité opposable)



Répartition des séjours hospitaliers d'OMEGA, par genre, 2013 (activité opposable)



Classement des diagnostics de sortie d'OMEGA selon la nomenclature ICD 10 pour l'année 2013

(Source : Données IGSS, traitement LIH, activité opposable, résidents et non-résidents)

Codes ICD 10	Nbre de séjours	% total séjours	Nbre de journées	Durée moyenne de séjour (présence à minuit)
Hospitalisations codées au chapitre 2 - Tumeurs	83	92,2%	4007	48,3
Autres hospitalisations	7	7,8%	396	56,6
Total	90	100,0%	4 403	48,9

